



MERSİN ÜNİVERSİTESİ
KURUMSAL GERİ BİLDİRİM RAPORU

DEĞERLENDİRME TAKIMI

Prof. Dr. Muzaffer ŞEKER (**Başkan**)

Prof. Dr. Firdevs KARAHAN

Prof. Dr. Mehmet Fevzi ÜNAL

Mustafa Nusret SARISAKAL

Doç. Dr. Asiye MERİÇ (Gözlemci)

Prof. Dr. Nesrin HİSLİ ŞAHİN (Yedek Değerlendirici)

KURUMSAL GERİ BİLDİRİM RAPORUNUN İÇERİĞİ

ÖNSÖZ

1. Giriş

1.1 Kurumsal Dış Değerlendirme Süreci

1.2 Kuruma İlişkin Bilgiler

1.3 Değerlendirme Süreci

2. Kalite Güvence Sistemi

3. Eğitim-Öğretim

4. Araştırma ve Geliştirme / Toplumsal Katkı

5. Yönetim Sistemi ve Kurumsal Karar Alma Süreci

6. Sonuç, Değerlendirme ve Öneriler

2016 / Aralık / 25-28

KURUMSAL GERİ BİLDİRİM RAPORU

ÖNSÖZ

Resmi Gazete'de 23 Temmuz 2015 tarih ve 29423 sayı ile yayımlanarak yürürlüğe giren Yükseköğretim Kalite Güvencesi Yönetmeliği kapsamında “bir yükseköğretim kurumunun veya programının, eğitim-öğretim ve araştırma faaliyetleri ile idari hizmetlerinin kalitesinin, Yükseköğretim Kalite Kurulu tarafından yetkilendirilen dış değerlendiriciler” tarafından her 5 yılda bir yapılması öngörülmüştür. Bu çerçevede Prof. Dr. Muzaffer ŞEKER'in takım başkanlığında Prof. Dr. Firdevs KARAHAN, Prof. Dr. Mehmet Fevzi ÜNAL, Mustafa Nusret SARISAKAL değerlendirmeci, Doç. Dr. Asiye MERİÇ gözlemci, Prof. Dr. Nesrin HİSLİ ŞAHİN yedek değerlendirmeci olarak MERSİN ÜNİVERSİTESİ değerlendirme ekibinde Yükseköğretim Kalite Birimi tarafından 18.11.2016 tarih ve 72610 sayılı yazı ile görevlendirilmiştir.

Mersin Üniversitesi tarafından 28.06.2016 tarih ve 2016/106 sayılı karar eki olarak Yükseköğretim Kalite Kuruluna sunulan *Kurum İç Değerlendirme Raporuna* ilişkin ön değerlendirme toplantısı 11 Aralık 2016'da Prof. Dr. Muzaffer ŞEKER başkanlığında yapılmıştır. 25-28 Aralık 2016 tarihleri arasında gerçekleştirilen saha ziyareti ile yerinde gözlemlene ve değerlendirmeler yapılmıştır. Saha ziyareti bitiminde, *Kurumsal Geri Bildirim Raporu* Mersin Üniversitesi Rektörü Prof. Dr. Ahmet ÇAMSARI ve davet edilen yetkililerle sözlü olarak paylaşılmıştır. Saha ziyareti sırasında Değerlendirme Takımı ile paylaşılan her tür veri titizlikle ele alınmış ve belgeye dayalı olarak Mersin Üniversitesinin güçlü ve gelişmeye açık alanları tespit edilmiş, *Kurum Değerlendirme Formu* doldurulmuştur.

Yükseköğretim kurumlarının eğitim-öğretim, araştırma ve geliştirme, yönetim sistemlerine ilişkin olarak gerçekleştirilen değerlendirme sürecinin, Mersin Üniversitesinin iç ve dış paydaşlarıyla birlikte kalite kültürünün benimsenmesi ve yaygınlaştırılmasına katkı sağlayacağını ummaktayız.

Prof.Dr. Muzaffer ŞEKER

1. Giriş

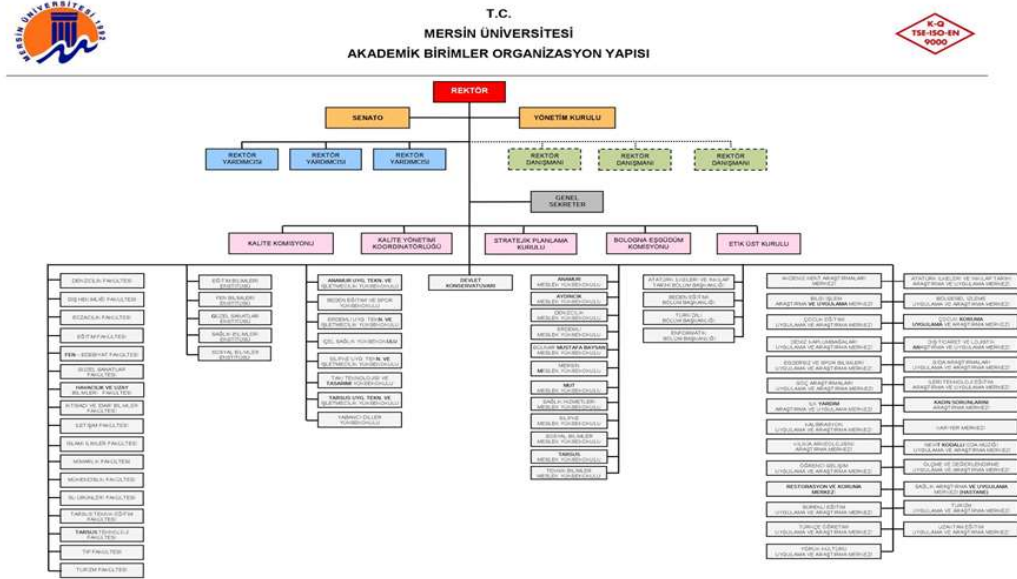
1.1 Kurumsal Dış Değerlendirme Süreci

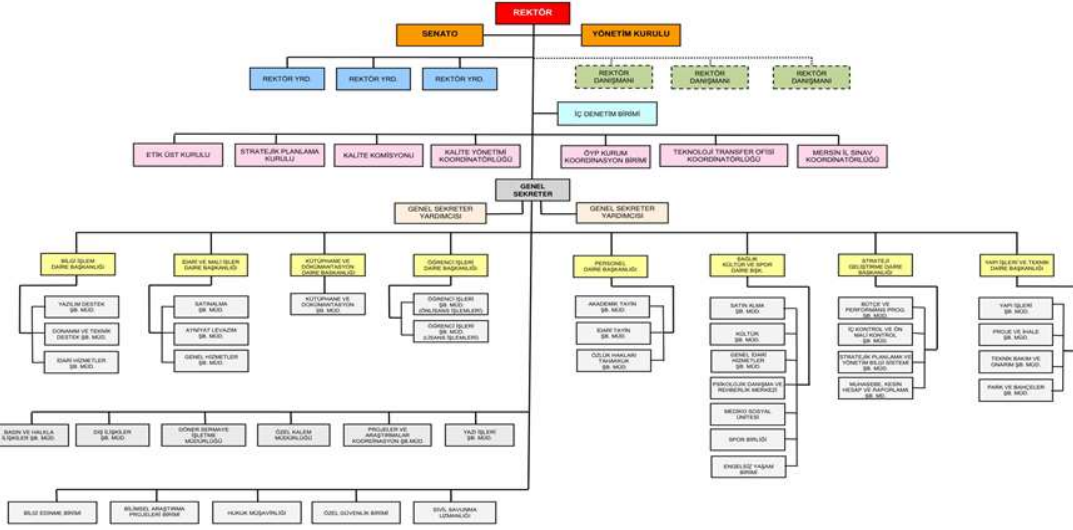
Kurumsal dış değerlendirme sürecinde; Mersin Üniversitesinin ne yapmaya çalıştığı (kurumun vizyonu, misyonu ve hedefleri), nasıl yapmaya çalıştığı (yönetişim/organizasyonel süreçleri ve faaliyetleri) misyon ve hedeflerine ulaştığına nasıl emin olduğu (kalite güvence sistemleri, iç değerlendirme süreçleri) ve süreçlerini iyileştirmeyi nasıl planladığı (kurumsal sürekli iyileşme faaliyetleri) çerçevesinde ele alınmıştır. Bu amaçla Mersin Üniversitesi Senatosunun 28.06.2016 tarihli ve 2016/106 sayılı karar eki olarak Yükseköğretim Kalite Kuruluna sunulan “Kurum İç Değerlendirme Raporu” Takım Başkanı Prof. Dr. Muzaffer ŞEKER Başkanlığında 11 Aralık 2016’da Necmettin Erbakan Üniversitesi-Konya’da yapılan toplantıda ele alınarak takım üyelerinin görüşlerinden oluşan ilk taslak rapor hazırlanmıştır. 25-28 Aralık 2016 tarihleri arasında Mersin Üniversitesi yetkilileri ile birlikte belirlenen birimler olan *Kalite Komisyonu ve Kalite Yönetimi Koordinatörlüğü, Tıp, Diş Hekimliği, Eğitim Fakülteleri ve Fen Bilimleri Enstitüsü, Erdemli Uygulamalı Teknoloji ve İşletmecilik Yüksekokulu, Kurumun paydaşlarından Belediyeler (Büyükşehir, Toros, Yenişehir), Çukurova Kalkınma Ajansı, Deniz Ticaret Odası, Doğu Akdeniz Belediyeler Birliği, İŞKUR Mersin İl Müdürlüğü, Mersin Sanayicileri ve İş İnsanları Derneği (MESİAD), Mersin Üniversitesini Geliştirme Vakfı (MÜGEV), Mersin Üniversitesi Mezunlar Derneği, Mezitli Belediyesi Kent Konseyi, Teknopark, Rektörlüğe bağlı birimlerden Personel Daire Başkanlığı, Sağlık Kültür ve Spor Dairesi Başkanlığı, Öğrenci İşleri Daire Başkanlığı, Kütüphane Dokümantasyon Dairesi Başkanlığı, Kariyer Merkezi, Engelsiz Yaşam Birimi, Dış İlişkiler Şube Müdürlüğü, İç Denetim Birimi, İleri Teknoloji Eğitim, Uygulama ve Araştırma Merkezi (MEİTAM), Kadın Sorunları Uygulama ve Araştırma Merkezi (UAM), Sürekli Eğitim UAM, Teknoloji Transfer Ofisi, Projeler ve Araştırma Koordinasyon Şube Müdürlüğü, Bilimsel Araştırma Projeleri (BAP) Birimiyöneticileri, akademik/idari personel ve öğrencileriyle Kurum İç Değerlendirme Raporu (KİDR) sürecine katkıları ayrı ayrı görüşülerek değerlendirilmiştir.*

1.2 Kuruma İlişkin Bilgiler

TBMM'nin 3 Temmuz 1992 tarihinde kabul ettiği 3837 sayılı Kanun ile kurulmuş, 10 Kasım 1992 tarihinde eğitim-öğretime başlamış olan Mersin Üniversitesi'nde Çiftlikköy Merkez Kampüsü, Yenişehir ve Tece Yerleşkeleri ile Anamur, Erdemli, Gülnar, Mut, Silifke ve Tarsus Yerleşkelerinde bulunan 16 Fakülte (Dış hekimliği ile Havacılık ve Uzay Bilimleri Fakülteleri açılmış olup alt yapı ve öğretim kadrosu tamamlamaya yönelik çalışmalar nedeniyle henüz öğrenci almamaktadır), 7 Yüksekokul, 1 Devlet Konservatuarı, 5 Enstitü, 12 Meslek Yüksekokulu, 4 Rektörlüğe bağlı Bölüm Başkanlığı ve 24 Uygulama ve Araştırma Merkezi ile eğitim-öğretim, araştırma uygulama ve toplumsal hizmet faaliyetlerini sürdürmektedir. Sözleşmeli ve 2547 sayılı Yükseköğretim Kanunu 35. maddesi uyarınca çalışanlar da dahil olmak üzere toplam 1586 akademik, 1522 idari personel, hizmet satın alma yoluyla çalıştırılan 517 personel ve ön lisans, lisans, lisansüstü ve tıpta uzmanlık programlarında kayıtlı toplam 41.271 öğrenci bulunmaktadır.

Kurumun akademik ve idari birimlere ilişkin organizasyon yapısı şu şekildedir:





1.3 Değerlendirme Süreci

Değerlendirme takımı ve üniversite ile karşılıklı görüşmeler sonucu uygun takvim belirlenmiştir. Bu süreç için yapılan hazırlıklar çerçevesinde, takım kendi içerisinde iç değerlendirme raporunu inceleyerek ihtiyaç duyulan bilgi ve belgeleri kurumdan talep etmiştir. 2015 Yılı için değerlendirme sürecine dahil olan, rastgele yöntemle belirlenmiş akademik ve idari birimlerin ziyaret takvimi şekillendirilmiş ve 25-28 Aralık 2016 tarihleri arasında saha ziyaretleri gerçekleştirilmiştir. Bu ziyaretler sırasında tüm iç ve dış paydaşların görüşlerinin alınıp sürecin şekillenmesine yönelik düşünceleri, katkılarının oranı ve süreç hakkındaki deneyimleri ile genel anlamda kalite süreçleri konusunda gelişen kültürü özümsemeleri değerlendirilmiştir.

2. Kalite Güvence Sistemi

Bu başlık altında, öncelikle, Kurumun; aşağıda belirtilen misyonu, vizyonu, temel değerleri, kritik başarı faktörleri ve kurum politikaları uyarınca hedeflerine ulaşma konusunda nasıl bir süreç izlediği kanıta dayalı olarak irdelenmiştir.

Kurumun misyonu: *“Atatürk ilke ve devrimlerine bağlı, laiklik ve Cumhuriyet ilkelerinden ödün vermeyen, çalışkan, bilgi ve birikimlerini tüm insanlık yararına kullanan, topluma yararlı, evrensel değerler ışığında, modern, yaratıcı ve pozitif düşünen, katılımcı, üretken ve yarattığı değerlerle ülkesini tüm dünyada temsil eden üstün nitelikli bireyler yetiştirmek, yüksek düzeyde bilimsel çalışma ve araştırma yapmak, bilgi ve teknoloji üretmek, üretimini toplum yararına sunarak bölgesel ve ulusal alanda gelişme ve sürdürülebilir kalkınmaya katkı sağlamaktır.”*

Kurumun vizyonu: *“Ulusal ve uluslararası düzeyde vereceği eğitim-öğretim, üreteceği bilgi, teknoloji ve sanat ile öğrencilerini, mezunlarını, çalışanlarını ve toplumu yaşam boyu öğrenmeyle bütünleştiren, kalite odaklı, engelsiz ve uluslararası tanınırlığa sahip bir üniversite olmaktır.”*

Kurumun temel değerleri: *“Akademik ve etik değerlere bağlılık, saydamlık, nesnellik, ulaşılabilirlik, doğayı koruma bilinci, katılımcılık, liderlik, güvenilirlik, tarafsızlık, toplumsal sorumluluk, kalite bilinci, yaratıcılık, yenilikçilik, özgüven, dayanışma ve paylaşımcılık, adil olmak ve eleştirel düşünebilirlik.”*

Kurumun kritik gördüğü başarı faktörleri: *“Öğrenci ve topluma hizmet odaklılık, yerel gereksinimlere yönelik yenilikçi ve çözüm odaklı bakış açısı, bilişim teknolojilerinin kullanımı konusunda yaygınlığı sağlamak üzere ilgili kurum ve kuruluşlarla çözüm ortaklığı, kurum içi motivasyonu sağlarken kurum dışı paydaşlarla ilişkileri iyileştirmek ve artırmak.”*

Kurum politikaları: *“Mersin Üniversitesi, Kalite Yönetim Sistemi (KYS) çerçevesinde, eğitim-öğretim, bilimsel araştırma ve toplumsal hizmet alanlarında, etkin, verimli, rekabetçi olmayı, üstün performansa odaklanmayı, uluslararası tanınırlığı ve saygınlığı hedeflemiş paydaşları ile birlikte sürekli iyileştirmeyi benimsemiştir.”*

Kurum nasıl yapıyor?

Kurumun yapısal ve işleyiş özellikleri değerlendirilmiştir. 2008-2012 Stratejik Plan hazırlanma aşamasında tüm birimlerin katılımı sağlanmıştır. İlgili kurullarda tartışılarak son şekli verilen Plan çerçevesinde vizyonu, değerleri ve etik ilkeleri ışığında *Kalite Politikası* belirlenmiştir. 2013-2017 Stratejik Planı vizyon, misyon ve hedefleri göstergeler haline getirilmiş, belirlenen stratejik hedeflere ulaşmayı denetleme mekanizmaları oluşturulmuştur. Bu amaçla aşağıdaki süreçler ayrıntılarıyla tanımlanmıştır.

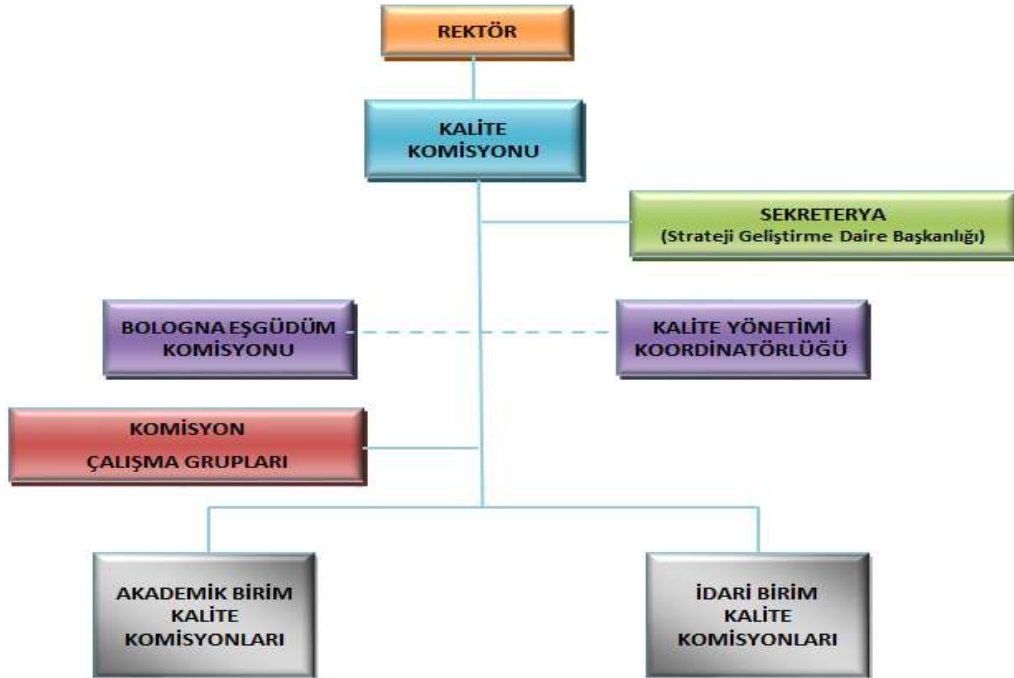
Kurumun süreçleri: “Bilimsel Araştırma Projeleri Destek Süreci, Önlisans ve Lisans Eğitim-Öğretim Süreci, Yüksek Lisans Eğitim Süreci, Doktora Eğitim Süreci, Uzaktan Eğitim (Mersin MYO) Süreci, Devlet Konservatuvarı Lisans Kayıt-Eğitim-Öğretim Süreci, Satınalma Süreci, Döner Sermaye Süreci, Stratejik Planlama Süreci, Kurum İç Değerlendirme Süreci, Laboratuvar Süreci, Süreç etkileşim tablosu, Süreç sorumluları tablosu” olarak tanımlanmıştır. Aşağıda her bir sürecin hangi kriterlerle kontrol edildiği ve ilgili dokümanların yer aldığı web adresleri verilmiştir.

SÜREÇ ADI	KONTROL KRİTERLERİ	DOKÜMAN ADRESİ VE AÇIKLAMALAR	HEDEFLER
Bilimsel Araştırma Projeleri Destek Süreci			
Ön lisans ve Lisans Eğitim-Öğretim Süreci	MEÜ Ön lisans ve Lisans Eğitim-Öğretim ve Sınav Yönetmeliği	https://kms.kaysis.gov.tr/Home/Goster/75789	http://fbs.mersin.edu.tr/genel/
	MEÜ Yaz Dönemi Eğitim Öğretim Esasları	https://kms.kaysis.gov.tr/Home/Goster/67399	
	MEÜ Öğrenci Danışmanlığı Yönergesi	https://kms.kaysis.gov.tr/Home/Goster/83154	
	MEÜ Ortak Zorunlu Yabancı Dil Ve Yabancı Dil Hazırlık Eğitim-Öğretim Yönetmeliği	https://kms.kaysis.gov.tr/Home/Goster/40813	
	MEÜ Mersin Meslek Yüksekokulu Ön Lisans Öğretim ve Sınav Yönetmeliği	https://kms.kaysis.gov.tr/Home/Goster/38114	
	MEÜ Ders Eşdeğerlilik Ve İntibak Esasları	https://kms.kaysis.gov.tr/Home/Goster/67382	
	MEÜ Meslek Yüksekokulları Eğitim, Uygulama ve Staj Yönergesi	https://kms.kaysis.gov.tr/Home/Goster/75342	
	MEÜ Ortak Seçmeli Dersler Uygulama Esasları	https://kms.kaysis.gov.tr/Home/Goster/67383	

	MEÜ Ön Lisans ve Lisans Programları Öğrencilerini Derecelendirme Esasları	https://kms.kaysis.gov.tr/Home/Goster/67390	
	MEÜ Önlisans ve Lisans Düzeyindeki Programlar Arasında Geçiş, Çift Anadal, Yan Dal İle Kurumlar Arası Kredi Transferi Yapılmasına İlişkin Esaslar	https://kms.kaysis.gov.tr/Home/Goster/67393	
Yüksek Lisans Eğitim Süreci	MEÜ Lisansüstü Eğitim Öğretim ve Sınav Yönetmeliği	https://kms.kaysis.gov.tr/Home/Goster/82456	
	MEÜ Fen Bilimleri Enstitüsü Lisansüstü Eğitim ve Öğretim Esasları	https://kms.kaysis.gov.tr/Home/Goster/66327	
	MEÜ Lisansüstü Öğretimde Seminer, Dönem Projesi ve Tez Yazım Esasları	https://kms.kaysis.gov.tr/Home/Goster/83150	
	MEÜ Eğitim Bilimleri Enstitüsü Lisansüstü Eğitim-Öğretim ve Sınav Esasları	https://kms.kaysis.gov.tr/Home/Goster/75350	
	MEÜ Sosyal Bilimler Enstitüsü Lisansüstü Eğitim ve Öğretim Esasları	https://kms.kaysis.gov.tr/Home/Goster/67533	
	MEÜ Sosyal Bilimler Enstitüsü Lisansüstü Tez Yazım ve Basım Esasları	https://kms.kaysis.gov.tr/Home/Goster/67534	
	MEÜ Eğitim Bilimleri Enstitüsü Lisansüstü Tez, Tez Önerisi, Seminer ve Dönem Projesi Yazım Esasları	https://kms.kaysis.gov.tr/Home/Goster/66330	
	MEÜ Güzel Sanatlar Enstitüsü Lisansüstü Eğitim-Öğretim ve Sınav Esasları	https://kms.kaysis.gov.tr/Home/Goster/66521	
Doktora Eğitim Süreci	MEÜ Lisansüstü Eğitim Öğretim ve Sınav Yönetmeliği	https://kms.kaysis.gov.tr/Home/Goster/82456	
	MEÜ Fen Bilimleri Enstitüsü Lisansüstü Eğitim ve Öğretim Esasları	https://kms.kaysis.gov.tr/Home/Goster/66327	
	MEÜ Lisansüstü Öğretimde Seminer, Dönem Projesi ve Tez Yazım Esasları	https://kms.kaysis.gov.tr/Home/Goster/83150	
	MEÜ Eğitim Bilimleri Enstitüsü Lisansüstü Eğitim-Öğretim ve Sınav Esasları	https://kms.kaysis.gov.tr/Home/Goster/75350	
	MEÜ Sosyal Bilimler Enstitüsü Lisansüstü Eğitim ve Öğretim Esasları	https://kms.kaysis.gov.tr/Home/Goster/67533	
	MEÜ Sosyal Bilimler Enstitüsü Lisansüstü Tez Yazım ve Basım Esasları	https://kms.kaysis.gov.tr/Home/Goster/67534	
	MEÜ Eğitim Bilimleri Enstitüsü Lisansüstü Tez, Tez Önerisi, Seminer ve Dönem Projesi Yazım Esasları	https://kms.kaysis.gov.tr/Home/Goster/66330	
	MEÜ Güzel Sanatlar Enstitüsü Lisansüstü Eğitim-	https://kms.kaysis.gov.tr/Home/	

	Öğretim ve Sınav Esasları	Goster/66521	
Uzaktan Eğitim (Mersin MYO) Süreci	MEÜ Ön lisans ve Lisans Eğitim-Öğretim ve Sınav Yönetmeliği	https://kms.kaysis.gov.tr/Home/Goster/75789	
	MEÜ Ön lisans Öğretim ve Sınav Yönetmeliği	https://kms.kaysis.gov.tr/Home/Goster/83145	
	MEÜ Yaz Dönemi Eğitim Öğretim Esasları	https://kms.kaysis.gov.tr/Home/Goster/67399	
Devlet Konservatuvarı Lisans Kayıt-Eğitim-Öğretim Süreci	MEÜ Devlet Konservatuvarı Lisans Eğitim-Öğretim ve Sınav Esasları	https://kms.kaysis.gov.tr/Home/Goster/66973	
	MEÜ Devlet Konservatuvarı Müzik Bölümü Lisans Devresi Özel Yetenek Giriş Sınavı Esasları	https://kms.kaysis.gov.tr/Home/Goster/66980	
	MEÜ Devlet Konservatuvarı Sahne Sanatları Bölümü Lisans Devresi Özel Yetenek Giriş Sınavı Esasları	https://kms.kaysis.gov.tr/Home/Goster/67039	
Satınalma Süreci	4734 Sayılı Kamu İhale Kanunu		
	4735 Sayılı Kamu İhaleleri Sözleşme Kanunu		
	İhale Uygulama Yönetmelikleri		
	Çerçeve Anlaşma İhaleleri Uygulama Yönetmeliği		
	Muayene ve Kabul Yönetmelikleri		
	26407 Sayılı Taşınır Mal Yönetmeliği		
	Genel Tebliğ		
Döner Sermaye Süreci	MEÜ Döner Sermaye İşletmesi Yönetmeliği	https://kms.kaysis.gov.tr/Home/Goster/36088	
Stratejik Planlama Süreci	Kamu İdarelerinde Stratejik Planlamaya İlişkin Usul ve Esaslar Hakkında Yönetmelik Strateji Geliştirme Birimlerinin Çalışma Usul ve Esasları Hakkında Yönetmelik Strateji Geliştirme Daire Başkanlığı Stratejik Planlama ve Yönetim Bilgi Sistemi Şube Müdürlüğü Çalışma Usul ve Esasları Yönergesi DPT Kamu İdareleri İçin Stratejik Planlama Kılavuzu		
Kurum iç Değerlendirme Süreci	Yükseköğretim Kalite Güvencesi Yönetmeliği	http://www.resmigazete.gov.tr/eskiler/2015/07/20150723-3.htm	
	Kurumsal Dış Değerlendirme Yönergesi	http://www.yok.gov.tr/document/s/23233405/23540205/YÜKSEK ÖĞRETİM+KALİTE+KURULU+KURUMSAL+DIŞ%20DEĞERLENDİRME+YÖNERGESİ	

Kurum tarafından gerçekleştirilen Akademik Değerlendirme ve Kalite Geliştirme (ADEK) çalışmaları kapsamında iyileştirme çalışmaları (2007-2014), Kalite Yönetim Sistemi (KYS) kapsamında iyileştirme çalışmaları (2010–devam ediyor), İç değerlendirme kapsamında iyileştirme çalışmaları (2015–devam ediyor), stratejik hedeflere yönelik performans göstergelerine yönelik planlanan faaliyetler (2013–devam ediyor), düzeltici-önleyici faaliyet prosedürü ve ilgili dokümanları, uygun olmayan faaliyetler prosedürü ve ilgili dokümanları, iç tetkik prosedürü ve uygulamaları, dış tetkik ve uygulamaları, yönetimi gözden geçirme kararları, periyodik gözden geçirmeler, paydaş anketleri, iyileştirme eylem planları, performans göstergeleri gibi iyileştirme araçları kullanılarak gerçekleştirilmektedir. Kurum dış değerlendirme süreçleri ISO 9001:2008 KYS kapsamında TSE ve akredite edilen birimler için MÜDEK, UTEAK, FEDEK ve TÜRKAK tarafından yapılmaktadır. Uluslararası ECTS ve Diploma etiketi, EFQM ve Kurumiçi Stratejik Planlama çalışmaları aşağıda belirtilen hiyerarşi ve süreç içinde organize edilmiştir.



	AŞAMALAR	FAALİYETLER	TARİH
1	2008-2012 Stratejik planlama çalışmalarının başlatılması	11/05/2006 tarihli ve 3 no'lu toplantısında alınan 2006/34 sayılı kararı ile Mersin Üniversitesi Stratejik Planlama Kurulunun oluşturulması	05.04.2006
2	Eğitimler ve Grupların Oluşturulması	Eğiticilerin Eğitimi, Eğitim-Öğretim Geliştirme, Araştırma ve Teknoloji Geliştirme, İnsan Kaynaklarının Geliştirilmesi, Finansal Gelişim, Alt Yapı ve Fiziki Kaynakları Geliştirme, Paydaşlarla İlişkilerin Geliştirilmesi, Kurumsal Yapılanma ve Gelişim görev grupları oluşturulması	11.05.2006
3	Web Sayfasının hazırlanması	Bilgi İşlem Daire Başkanlığınca web sayfasının Stratejik Plan ile ilgili kısımlarının very toplanması amacıyla tamamlanması	07.07.2006
4	Bilgilendirmeler	Eğitimciler grubu tarafından bilgilendirme toplantılarının yapılması	05.09.2006
5	Raporlamalar	İdari ve akademik birimlerin raporlarını komiteye göndermesi	01.11.2006
6	Düzeltilmeler	Stratejik Planlama Ofisinin gerekli düzeltmeleri tamamlaması	01.01.2007
7	Stratejik Amaç, Hedef ve Göstergeler	“Stratejik Planlama Performans Alanları Görev Grupları”nce Mersin Üniversitesi birimleri tarafından hazırlanan Stratejik Planlar değerlendirilerek Stratejik Amaç, Hedef ve Göstergeler saptanması	31.01.2007
8	2008-2012 Stratejik Planı	2008-2012 Stratejik Plan Taslağının değerlendirilerek Mersin Üniversitesi web sayfasında yayımlanmaya başlaması	06.03.2007
2013-2017 Stratejik Planı			
1	2013-2017 Stratejik planlama çalışmalarının başlatılması	Stratejik planlama çalışmalarının başlatılabilmesi amacıyla konunun Senato’da görüşülmesi ve Stratejik Planlama Kurulunun oluşturulması	28.02.2012
2	Stratejik planlama çalışmalarının başlatıldığı ilgililere ve tüm birimlere duyurulması	Stratejik planlama çalışmalarının başlatıldığı ilgililere ve tüm birimlere duyurulması	09.03.2012
3	Birim temsilcilerinin belirlenmesi	Mersin Üniversitesi birimlerinden Stratejik Planlama Çalışmalarında yer almak ve birimlerini temsil etmek amacıyla birim temsilcilerinin belirlenmesi	28.03.2012
4	Kurum misyonunun değerlendirilmesi	Kurumun misyonunun belirlenmesi veya değerlendirilmesi	11.04.2012
5	Kurum vizyonunun değerlendirilmesi	Kurumun vizyonunun belirlenmesi veya değerlendirilmesi	11.04.2012
6	Temel değerler ve politikaların	Kurumun temel değerleri ve politikalarının belirlenmesi veya değerlendirilmesi	11.04.2012

	değerlendirilmesi		
7	Kurum içi analiz çalışmalarının yapılması	Kurum içerisinde kurum içi analiz (öz değerlendirme sonuçları da değerlendirilerek) çalışmasının yapılması	25.04.2012
8	Çevre analizlerinin yapılması	Kurumun çevresel analizlerinin yapılması	25.04.2012
9	Paydaş analizinin yapılması	Paydaşların tespit edilmesi ve analizi	25.04.2012
10	GZFT (SWOT) analizinin yapılması	GZFT (SWOT) analizinin yapılması ve önceki GZFT (SWOT) sonuçlarının dikkate alınması	02.05.2012
11	Birim temsilcileri ile çalıştay	1- 2013-2017 Dönemi Stratejik Amaç ve Hedeflerine ilişkin görüş ve önerilerin Stratejik Planlama Kuruluna bildirilmesi, 2- Birim temsilcileri ile değerlendirme çalıştayı yapılması.	02.05.2012- 09.05.2012
12	Analiz çalışmalarının raporlanarak, stratejik konuların tespit edilmesi	Yapılan tüm durum analizi çalışmaları ve SWOT analizi sonuçlarının raporlanarak üniversitemiz stratejik konularının tespit edilmesi	30.05.2012
13	Stratejik amaç ve hedeflerin belirlenmesi	Kurumun 5 yıllık strateji, amaç ve hedeflerinin belirlenmesi ve mevcutlarının değerlendirilmesi	20.06.2012
14	Performans göstergelerinin belirlenmesi	Kurumun performans göstergelerinin belirlenmesi, hedef değerlerinin oluşturulması	20.06.2012
15	Kaynak planlamasının yapılması	Kaynak planlaması ve bütçenin oluşturulması	11.07.2012
16	Planın oluşturulması	Taslak planın oluşturulması	24.08.2012
17	Planın Üniversite Senatosu'na sunulması	Planın Üniversite Senatosu tarafından onaylanması	01.09.2012
18	Kalkınma Bakanlığında plan hakkında görüş alınması	Planın Kalkınma Bakanlığına gönderilmesi ve görüş alınması	27.09.2012
19	Planın yayınlanması	Planın son haline getirilip bastırılması ve paydaşlar ile paylaşılması	01.12.2012
2018-2022 Stratejik Planı			
1	2018-2022 Stratejik Plan	İç Genelgenin (1.Genelge) Hazırlanması	05.09.2016
2	İç Genelge	İç Genelgenin (1.Genelge)Yayımlanması	05.09.2016
3	Yönlendirme Kurulu	Yönlendirme Kurulunun Oluşturulması	19.09.2016
4	Ekip	Stratejik Planlama Ekibinin Oluşturulması	19.09.2016

5	Web	İntranetin ve/veya Posta Grubunun Hazırlanması ve Kullanıma Açılması	26.09.2016
6	Ekipler	Stratejik Planlama Ekibi Çalışma Gruplarının Eğitimi-1 Fakülteler	20.10.2016
7	Ekipler	Stratejik Planlama Ekibi Çalışma Gruplarının Eğitimi-2 Yüksekokullar	21.10.2016
8	Ekipler	Stratejik Planlama Ekibi Çalışma Gruplarının Eğitimi-3 Meslek Yüksekokulları	24.10.2016
9	Ekipler	Stratejik Planlama Ekibi Çalışma Gruplarının Eğitimi-4 Enstitüler	25.10.2016
10	Ekipler	Stratejik Planlama Ekibi Çalışma Gruplarının Eğitimi-5 Merkezler	26.10.2016
11	Ekipler	Stratejik Planlama Ekibi Çalışma Gruplarının Eğitimi-6 İdari Birimler	27.10.2016
12	Yönlendirme Kurulu	Yönlendirme Kurulunun Toplantısı	04.11.2016
13	Hazırlık Programı	Hazırlık Programının Oluşturulması	21.10.2016
14	Hazırlık Programı	Hazırlık Programına Görüş Verilmesi	04.11.2016
15	Hazırlık Programı	Hazırlık Programını İçeren Genelge-2'nin Onaylanması	11.11.2016
16	Hazırlık Programı	Hazırlık Programının 2.Genelge ile duyurulması	11.11.2016
17	Durum Analizi	II. DURUM ANALİZİ	21.10.2016
18	Durum Analizi	A. Kurumsal Tarihçe	21.10.2016
19	Durum Analizi	B. Uygulanmakta Olan Stratejik Planın Değerlendirilmesi	21.10.2016
20	Durum Analizi	C. Mevzuat Analizi	21.10.2016
21	Durum Analizi	D. Üst Politika Belgelerinin Analizi	21.10.2016
22	Durum Analizi	E. Faaliyet Alanları ile Ürün ve Hizmetlerin Belirlenmesi	21.10.2016
23	Durum Analizi	F. Paydaş Analizi	21.10.2016
24	Durum Analizi	G. Kuruluş İçi Analiz	21.10.2016
25	Durum Analizi	H. Akademik Faaliyetler Analizi	21.10.2016
26	Durum Analizi	I. Yükseköğretim Sektörü Analizi	21.10.2016
27	Durum Analizi	J. GZFT Analizi	21.10.2016

28	Durum Analizi	K. Tespitler ve İhtiyaçların Belirlenmesi (Genel Çalıştay)	29.11.2016
29	Durum Analizi	L. Çalışmaların Yönlendirme Kuruluna Sunulması	07.12.2016
30	Geleceğe bakış	III. GELECEĞE BAKIŞ	15.11.2016
31	Geleceğe bakış	A. Misyon, Vizyon Ve Temel Değerlerin İçin Perspektif Verilmesi	15.11.2016
32	Geleceğe bakış	B. Alternatif Çalışmaların Hazırlanması	25.11.2016
33	Geleceğe bakış	C. Alternatif Çalışmaların Yönlendirme Kuruluna Sunulması	12.12.2016
34	Geleceğe bakış	D. Alternatif Çalışmaların Rektöre Sunulması	13.12.2016
35	Geleceğe bakış	E. Alternatiflere, Değerlendirmelerle Son Halinin Verilmesi	15.12.2016
36	IV. STRATEJİ GELİŞTİRME: AMAÇ, HEDEF VE UYGULAMA ARAÇLARININ BELİRLENMESİ DEVAM EDİYOR		

Misyon ve hedeflerine ulaştığına nasıl emin oluyor?

Stratejik Plan çerçevesinde belirlenen hedeflere yönelik 25 yeni yazılım geliştirilmiştir. Bu yazılımların amaçları ve hangi birimler tarafından kullanıldığı aşağıda belirtilmiştir.

Mersin Üniversitesi Tarafından Hazırlanan, Kalite Süreçlerine Özgü Yazılımlar				
	Kullanılan Yazılım Programları	Sorumlu Birim/Kurum	Kullanıcı Birimler	Kullanım Alanları
1	Faaliyet Bilgi Sistemi	Bilgi İşlem Daire Başkanlığı	Tüm Harcama Birimleri	Performans programı hazırlık ve izleme çalışmaları
2	Analitik Harcama Programı	Bilgi İşlem Daire Başkanlığı	Strateji Geliştirme Daire Başkanlığı	Bütçe takip çalışmaları
3	Analitik Hazırlık Programı	Bilgi İşlem Daire Başkanlığı	Strateji Geliştirme Daire Başkanlığı	Bütçe hazırlık çalışmaları
4	Araç Bilgi Sistemi	Bilgi İşlem Daire Başkanlığı	İdari Mali İşler Daire Başkanlığı	Araçların yakıt vb. harcamalarının ve bilgilerin takibi
5	ADEK Bilgi Sistemi	Bilgi İşlem Daire Başkanlığı	Akademik Değerlendirme ve Kalite Geliştirme	Performans göstergelerine göre bilgi girişi ve

			Kurulu	değerlendirme
6	Adres Etiket programı	Bilgi İşlem Daire Başkanlığı	Basın ve Halkla İlişkiler Şube Müdürlüğü	Adres takibi ve etiket basımı
7	Bap Otomasyonu	Bilgi İşlem Daire Başkanlığı	Bilimsel Araştırma ve Projeleri Birimi	Proje başvuru ve işlemlerinin takibi
8	İş Takip Programı	Bilgi İşlem Daire Başkanlığı	Bilgi İşlem Daire Başkanlığı	Yapılan işlerin takibi ve raporlanması
9	Enstitü Öğrenci Bilgi Sistemi	Bilgi İşlem Daire Başkanlığı	Enstitüler	Lisansüstü öğrenci işlemleri
10	Güzel Sanatlar ve Takı Online Başvuru Sistemi	Bilgi İşlem Daire Başkanlığı	Güzel Sanatlar YO ve Takı Tasarımı ve Teknolojisi YO	Sınava girecekler için online başvuru işlemleri
11	Evrak Bilgi Sistemi	Bilgi İşlem Daire Başkanlığı	Tüm Birimler	Evrak işlemleri
12	Güzel Sanatlar Sınav Programı	Bilgi İşlem Daire Başkanlığı	Güzel Sanatlar Fakültesi	Yetenek sınavı işlemleri
13	Toplantı Bilgi Sistemi	Bilgi İşlem Daire Başkanlığı	Genel Sekreterlik	Senato ve Yönetim Kurulu toplantı karar işlemleri
14	Kitap Satış Sistemi	Bilgi İşlem Daire Başkanlığı	Kitap Satış Bürosu	Online kitap satış ve takip işlemleri
15	Kalite Yönetim Sistemi	Bilgi İşlem Daire Başkanlığı	Kalite Yönetimi Koordinatörlüğü	Kalite doküman yönetimi
16	Mevzuat Bilgi Sistemi	Bilgi İşlem Daire Başkanlığı	Genel Sekreterlik	Mevzuat giriş ve takip işlemleri
17	Mediko Bilgi Sistemi	Bilgi İşlem Daire Başkanlığı	Mediko Birimi	Hasta takip işlemleri
18	Strateji Evrak Takip Sistemi	Bilgi İşlem Daire Başkanlığı	Strateji Geliştirme Daire Başkanlığı	Evrak takip işlemleri
19	Takı Teknoloji Sınav Programı	Bilgi İşlem Daire Başkanlığı	Takı Teknoloji ve Tasarımı Yüksekokulu	Yetenek sınav işlemleri
20	Personel Takip Sistemi	Bilgi İşlem Daire Başkanlığı	Tüm Birimler	Kadro takibi ve personel işlemleri
21	İşkur İşçi Maaş	Bilgi İşlem Daire	İdari Mali İşler	İŞKUR İşçi maaş

	Programı	Başkanlığı	Daire Başkanlığı	işlemleri
22	Denizcilik Kalite Yönetim Sistemi	Bilgi İşlem Daire Başkanlığı	Denizcilik Meslek Yüksekokulu	Kalite doküman yönetimi
23	MEİTAM Stok Takip Programı	Bilgi İşlem Daire Başkanlığı	MEİTAM	Stok Takibi
24	ÖYP Bütçe ve Harcama Takip Programı	Bilgi İşlem Daire Başkanlığı	ÖYP birim,Enstitüler,Danışmanlar	ÖYP Bütçe ve Harcama Takibi
25	İşçi Maaş Programı	Bilgi İşlem Daire Başkanlığı	Yeni oluşturulacak birim (şuandaİMİD)	İşçi maaş işlemleri

Ayrıca süreçlere ilişkin olarak uygulanan kalite ve kalite güvencesi yaklaşımları aşağıda belirtilmiştir.

MEÜ ANA SÜRECİ	UYGULANAN KALİTE YÖNETİMİ VE GÜVENCESİ YAKLAŞIMI
Eğitim ve Öğretim	TS EN ISO 9001-2008 Kalite Yönetim Sistemi, Türkiye Yükseköğretim Yeterlilikler Çerçevesi (TYYÇ), Akreditasyon Standartları, Bologna Süreci
Araştırma ve Geliştirme	Laboratuvar Akreditasyonları (17025), BAP Projeleri, Mersin Teknopark Çalışmaları, Teknoloji Transfer Ofisi Çalışmaları, Türk Patent Enstitüsü Bilgi Dokümanı Birimi
Toplumsal Hizmet	TS EN ISO 9001-2008 Kalite Yönetim Sistemi, Laboratuvar Akreditasyonları (17025)
İdari ve Destek	PGG (Periyodik Gözden Geçirme), TS EN ISO 9001-2008 Kalite Yönetim Sistemi
Yönetmel	TS EN ISO 9001-2008 Kalite Yönetim Sistemi

Kurumun yönetim kademesinin süreçleri izleme sayfasına ilişkin örnek görünüm aşağıdaki şekildedir.



Saha ziyaretleri sırasında Değerlendirme Ekibine sağlanan kullanıcı adı ve şifre ile yazılımlardan FBS ve KİDBİS incelenmiştir. Kullanıcı taleplerine göre iyileştirmelerin yapıldığı belirtilen yazılımların birbirleriyle ilişkilendirilmesi ve kullanıcıların eksik bilgi girmesi açısından sorunlar olduğu tespit edilmiştir. Uluslararasılaşma yolunda hızla yol alan Kurumun İngilizce web sayfalarının düzenli olarak güncellenmesi gereği kurum yetkilileriyle paylaşılmıştır.

Süreçlerini iyileştirmeyi nasıl planlıyor?

Kurum içi süreçlerin iyileştirilmesi faaliyetleri:

1. ADEK süreci kapsamında özdeğerlendirme sonuçlarına ilişkin İYEP tasarlanarak düzenli periyotlar halinde gözden geçirme ziyaretleri ile gerçekleştirilmekte,
2. TSE tarafından her yıl dış değerlendirmeye tabi tutularak gerçekleştirilmektedir.

Kurumun süreç iyileştirme faaliyetlerine ilişkin KALDER, EFQM, EUA gibi ulusal ve uluslararası kuruluşlarca yapılacak değerlendirmelerden çıkabilecek sonuçlara göre de tasarlanması, gerek

kurumdaki kalite kültürünün yaygınlaştırılması ve benimsenmesi, gerekse Kurum içi dinamiklerin etkin tutulması açısından önemli olduğu düşünülmektedir.

Kalite güvence sistemi konusunda kurumda kısmi bir farkındalık oluşturulduğu ancak alt birimlere aktarılmasında/yaygınlaştırılmasında sorunlar olduğu görülmüştür. Daha önce akreditasyon ve benzeri sertifikasyon yaşamış olan akademik ve idari birimlerde bu farkındalığın daha bariz olduğu ve geçmiş çalışmaların bir deneyim ve birikime neden olduğu gözlenmiştir. Bu deneyimin iç değerlendirme sürecine olumlu yansıdığı gözlenmiştir. Yükseköğretimde Kalite çalışmaları çerçevesinde dış değerlendirme sürecinin başlangıç aşamasında olduğu düşünüldüğünde, bu konunun diğer akademik ve idari birimlere de yansıtacağı düşünülmektedir. Kalite süreçlerinin iyi tanımlanması ve bu süreçler içinde birey ve komisyonların görevlerinin iyi tanımlanması, süreçlerin gerçekleştirme takvimlerinin belirlenmesi, bu ve benzeri anahtar bilgilerin tüm paydaşların kolay erişebileceği alanlarda ilan edilmesi ve birimlerin kendi iç bünyelerinde yaptıkları kalite/akreditasyon çalışmalarında elde ettikleri deneyimleri diğer birimlerle paylaşmaları gerekmektedir.

ALTYAPI YATIRIMLARININ STRATEJİK PLANLA ÖRTÜŞMESİ

Sektör bazında gerçekleşen 2015 yılı altyapı yatırımlarının, stratejik planda hangi hedefle örtüştüğü gözlenmekle birlikte, pek çok alt yapı yatırımının 2016 itibarıyla planlandığı görülmektedir:

Stratejik Amaç	Stratejik Hedef	Alt Yapı Yatırımı
Stratejik Amaç 1 Eğitim ve öğretimin niteliğini geliştirmek	Stratejik Hedef 2 Eğitim öğretim alt yapısı geliştirilecek, donanımları iyileştirilecek	Sağlık Hizmetleri MYO Binası (2015)
		Anamur MYO Binası (2015)
		Mimarlık Fakültesi Ek Bina (2015)
		Turizm Fakültesi Ek Bina (2015)
		Cisco Net Working Akademi ile yapılan sözleşme kapsamında eğitim-öğretime açılan iki adet sınıf (2015)
		Diş Hekimliği Fakültesi Kliniği(2016)
		Erdemli MYO Ek Derslikleri (2016)
		Silifke MYO Uygulama Serası (2016)
		Fatih Projesi kapsamında eğitim-öğretime açılan iki adet

		bilgisayar laboratuvarı ve akıllı tahta içeren 4 adet sınıf (2016)
Stratejik Amaç 3 Paydaşlarla kurulan sosyal ve yapısal ilişkileri geliştirmek	Stratejik Hedef 1 Yaşam boyu öğrenim faaliyetleri geliştirilecektir.	Engelsiz Eğitim ve Sanat Yaşam Birimi (2016)
	Stratejik Hedef 2 Dış paydaşlara sunulan hizmetler ve faaliyetler geliştirilecektir.	Dış Hekimliği Fakültesi Kliniği (2016)
		Ruh Sağlığı Psikiyatri Kliniği (2016)
		Tüp Bebek Merkezi -Günde 20 hasta kapasiteli (2016)
		Kemoterapi Ünitesi- Günde 45 hasta kapasiteli (2016)
		Koroner Anjiyografi Ünitesi (2016)
		Mahkûm Koğuşunun(3 Odalı, 8 yatak kapasiteli) açılışı (2016)

Atama ve yükseltme kriterlerinin misyon ve hedeflerle ilişkisinin sağlandığı KİDR'de görülmekle birlikte istenen ek dökümanlardan bu ilişkinin sağlandığı gözlenmiştir.

KADRO	ATAMA KRİTERLERİ	HEDEFLER
Yardımcı Doçent	<p>Fen ve Sağlık Bilimleri, Sosyal Bilimler, Güzel Sanatları bölümleri için;</p> <p>Yardımcı doçent kadrosuna atanabilmek için, ön koşul olarak en az bir tanesi uluslararası alan indekslerince taranan dergilerde yayınlanmış araştırma makalesi olmak üzere toplam üç adet araştırma makalesi ve Ek I deki listeden en az toplam 60 puan koşulu aranır.</p> <p>Mimarlık Fakültesi bölümleri için ön koşul olarak; ; en az bir tane araştırma makalesi olmak üzere toplam üç adet araştırma makalesi veya geçerli yasa, yönetmelik ve esaslar çerçevesinde, ilgili kuruluşlar (Meslek Odaları, Yerel Yönetimler, Bakanlıklar, Uluslararası Kuruluşlar) tarafından düzenlenen, planlama, mimari proje, kentsel tasarım, peyzaj tasarımı, iç mimari tasarım, endüstri ürünleri tasarımı düzeyinde, herhangi bir yarışmada (öğrenci yarışmaları hariç) jüri üyeliği (asil ya da yedek) yapmış veya derece / mansiyon (satın alma dahil) almış olmak veya geçerli yasa, yönetmelik ve esaslar çerçevesinde; Döner Sermaye veya üniversiteye bağlı kuruluşlar aracılığı ile bir uygulama projesi yaparak yayımlanmış olmak ve Ek I deki listeden en az toplam 60 puan koşulu aranır.</p>	<p>STRATEJİK AMAÇ 2 (Bilgi Teknoloji ve sanat eserleri üretimini artırmak).</p> <p>SH-1 Bilimsel proje sayısı arttırılacaktır.</p> <p>SH-2 Bilimsel yayın sayısı arttırılacaktır</p> <p>SH-3 Sanatsal eserlerin niteliği ve sayısı arttırılacaktır.</p>

	<p>Yardımcı doçentlerin her yeniden atanma işleminde yabancı dil, kadro ilanı ve deneme dersi dışında ilk atamadaki usuller aynen uygulanır.</p> <p>Fen, sağlık ve sosyal bilimler alanında ilk atanmadan sonraki görev süresi uzatmasında (Birinci görev süresi uzatması) ön koşul olarak Ek I deki listeden yılda ortalama en az 15 puan kazanma şartı aranır. İkinci ve daha sonraki görev süresi uzatmalarında ise ön koşul olarak Ek I deki listeden yılda ortalama en az 20 puan kazanma şartı aranır.</p> <p>Güzel sanatlar alanında ilk atanmadan sonraki görev süresi uzatmasında (Birinci görev süresi uzatımı) ön koşul olarak Ek I ve II deki listeden yılda ortalama en az 15 puan kazanma şartı aranır. İkinci ve daha sonraki görev süresi uzatmalarında ise ön koşul olarak Ek I ve II deki listeden yılda ortalama en az 20 puan kazanma şartı aranır.</p> <p>Meslek Yüksekokullarında ve yukarıdaki bentlerde yer almayan Yüksekokullarda Yardımcı doçent kadrosuna atanabilmek için adayın başvurduğu alan göz önünde bulundurularak iş bu maddenin ikinci, üçüncü ve dördüncü bentlerinde belirtilen koşullar aranır.</p> <p>İlçelerde bulunan birimlere istihdam edilecek yardımcı doçentler için bu maddenin (a) bendinin 2, 3, ve 4. alt bentlerindeki koşulları sağlayamamaları durumunda öğretim üyesi sıkıntısı göz önünde bulundurularak ilgili birimin önerisiyle Üniversite Yönetim Kurulu tarafından belirlenen veya istenen yeni koşulların sağlanması yeterli olacaktır.</p> <p>Yardımcı doçent kadrosuna başvuru yapan adaylardan bu maddenin a bendindeki asgari koşulları yerine getirenler, 2547 sayılı Kanunun 23. maddesinin (b) fıkrasının 2 numaralı bendinde belirtilen yabancı dil sınavına, bu sınavda başarılı olanlar da deneme dersine alınır.</p>	
<p>Doçent</p>	<p>Sınav Yönetmeliği ve Doçentliğe Yükseltilme Başvuru Koşulları çerçevesinde kendi temel alanına ve alan koduna ilişkin asgari koşulları yerine getirmiş olmanın yanında EK I deki (İletişim Fakültesi bölümlerinde kuramsal alanlarda çalışanlar için sadece Ek I deki, kuramsal ve uygulamalı alanlarda çalışanlar için Ek I ve Ek II deki) listeden en az toplam 250 puan koşulu aranır.</p> <p>Güzel sanatlar alanında doçent kadrosuna atanabilmek için ön koşul olarak Üniversitelerarası Kurulca yürürlüğe konulan Doçentlik Sınav Yönetmeliği ve Doçentliğe Yükseltilme Başvuru Koşulları çerçevesinde kendi temel alanına ve alan koduna ilişkin asgari koşulları yerine getirmiş olmanın yanında EK I ve II deki listeden en az toplam 250 puan koşulu aranır.</p>	<p>STRATEJİK AMAÇ 2 (Bilgi Teknoloji ve sanat eserleri üretimini arttırmak). SH-1 Bilimsel proje sayısı arttırılacaktır. SH-2 Bilimsel yayın sayısı arttırılacaktır SH-3 Sanatsal eserlerin niteliği ve sayısı arttırılacaktır.</p>
<p>Profesör</p>	<p>Fen ve sağlık bilimleri alanında profesör kadrosuna atanabilmek için ön koşul olarak Üniversitelerarası Kurulun yürürlükte olan Doçentlik Sınav Yönetmeliği ve Doçentliğe Yükseltilme Başvuru Koşulları çerçevesinde kendi temel alanına ve alan koduna ilişkin asgari koşulları sağlamanın yanında en az 120 puanı doçentlik sonrası çalışmalardan ve en az 80 puanı EK I deki listenin A ve B maddelerinde tanımlanan yayınlardan olmak üzere en az toplam 400 puan koşulu aranır.</p> <p>Sosyal bilimler alanında profesör kadrosuna atanabilmek için ön koşul olarak Üniversitelerarası Kurulun yürürlükte olan Doçentlik Sınav Yönetmeliği ve Doçentliğe Yükseltilme Başvuru Koşulları çerçevesinde kendi temel alanına ve alan koduna ilişkin asgari koşulları sağlamanın yanında en az 120 puanı doçentlik sonrası çalışmalardan ve en az 80 puanı EK I deki listenin A ve B maddelerinde tanımlanan yayınlardan olmak üzere en az toplam 370 puan koşulu aranır.</p> <p>İletişim fakültesi bölümleri için yukarıda belirtilen Doçentliğe Yükseltilme</p>	<p>STRATEJİK AMAÇ 2 (Bilgi Teknoloji ve sanat eserleri üretimini arttırmak). SH-1 Bilimsel proje sayısı arttırılacaktır. SH-2 Bilimsel yayın sayısı arttırılacaktır SH-3 Sanatsal eserlerin niteliği ve sayısı arttırılacaktır.</p>

	<p>Başvuru Koşulları çerçevesinde kendi temel alanına ve alan koduna ilişkin asgari koşulları sağlamanın yanında en az 120 puanı doçentlik sonrası çalışmalardan ve en az 80 puanı Ek I deki listenin 1. Bölüm'ünden olmak üzere kuramsal alanlarda çalışanlar için sadece Ek I deki, kuramsal ve uygulamalı alanlarda çalışanlar için Ek I ve Ek II deki listelerden en az toplam 370 puan koşulu aranır.</p> <p>Güzel sanatlar alanında profesör kadrosuna atanabilmek için ön koşul olarak Üniversitelerarası Kurulun yürürlükte olan Doçentlik Sınav Yönetmeliği ve Doçentliğe Yükseltme Başvuru Koşulları çerçevesinde kendi temel alanına ve alan koduna ilişkin asgari koşulları sağlamanın yanında en az 80 puanı Ek I deki listenin 1. Bölüm'ünde tanımlanan yayınlardan olmak üzere Ek I ve II deki listelerden en az toplam 370 puan koşulu aranır.</p> <p>Öğretim Üyelğine Yükseltme ve Atanma Yönetmeliği'nin yanı sıra Doçent kadrosuna atanabilmek için doktora, tıpta uzmanlık ya da sanatta yeterlikten sonra ilgili bilim alanında en az 3 yıl çalışmış olmak gerekmektedir. Profesörlük kadrosuna atanabilmek için ise Yükseköğretim kurumlarında ilgili bilim alanında en az 2 yıl doçent kadrosunda çalışmış olmak gerekir.</p>	
<p>Araştırma Görevlisi</p>	<p>Mersin Üniversitesi'nde 2547 sayılı Yükseköğretim Kanununun 50 inci maddesinin (d) bendine göre istihdam edilen Araştırma Görevlilerinin aynı Kanunun 33 üncü maddesinin (a) bendine göre istihdam edilebilmeleri için aşağıdaki ihtiyaç ve başarı kriterleri aranır.</p> <p>İhtiyaç kriteri</p> <p>1) Üniversitenin öğretim elemanı ihtiyacı dolayısıyla doktoralarını tamamladıktan sonra da istihdamına lüzum görülen ve bu ilkelerle belirlenen başarı kriterlerini sağlayan araştırma görevlileri için ilgili fakülte, yüksekokulların, bölümlerin ve anabilim/anasanat dallarının kadro ihtiyacı talebi olmalıdır.</p> <p>2) Yükseköğretim Kurulu ile Mersin Üniversitesi'nin kadro imkanları dikkate alınarak, Yükseköğretim Kurulunun öngördüğü, bölüm/anabilim/anasanat dalının iş yükü, araştırma görevlisi başına düşen öğrenci sayısı, öğretim elemanı başına düşen öğrenci sayısı ve ilgili bölüm/anabilim/anasanat dalının kadro durumunun 2 (iki) yıl içinde adaya yardımcı doçentlik kadrosu önerebilmeye uygun olmalıdır.</p> <p>Başarı kriteri</p> <p>1) Sanatta Yeterlik/Doktora yeterlik sınavını başarmış ve doktora öğrenimini tamamlamak üzere olmalıdır.</p> <p>2) Yabancı Dil Bilgisi Seviye Tespit Sınavından (YDS), 65 puan veya Üniversitelerarası Kurul tarafından eşdeğerliği kabul edilen bir sınavdan bu puanın eşdeğeri bir puan almış olmalıdır.</p> <p>3) 2547 sayılı Kanunun 50 inci maddesinin (d) bendine göre istihdam edilen araştırma görevlileri alanlarında aşağıdaki bilimsel etkinlik kriterlerini minimum düzeyde sağlamış olmalıdırlar.</p> <p>İ)Fen ve Mühendislik Alanları: Science Citation Index (SCI), SCI-Expanded, Arts and Humanities Citations Index (A&HCI) veya Social Science Citation Index (SSCI) kapsamında bulunan dergilerde en az üç adet yayın (Bu yayınlardan en az bir tanesi maksimum üç yazarlı olmalıdır.) ve ulusal/uluslararası kongrelerde en az iki adet sözlü veya poster sunum yapmış olmalıdır.</p> <p>İİ)Sağlık Bilimleri Temel Alanları: Science Citation Index (SCI), SCI-Expanded, Arts and Humanities Citations Index (A&HCI) veya Social Science Citation Index (SSCI) kapsamında bulunan dergilerde en az üç adet yayın (Araştırma görevlisi bu yayınlardan en az iki tanesinde ilk üç yazar arasında bulunmalıdır.) ve ulusal/uluslararası kongre-lerde/en az iki adet sözlü veya poster sunum yapmış olmalıdır.</p> <p>İİİ)Sosyal, Beşeri ve İdari Bilimler Temel Alanları: Science Citation Index (SCI), SCI-Expanded, Arts and Humanities Citations Index (A&HCI) veya Social</p>	<p>STRATEJİK AMAÇ 2 (Bilgi Teknoloji ve sanat eserleri üretimini artırmak). SH-1 Bilimsel proje sayısı arttırılacaktır. SH-2 Bilimsel yayın sayısı arttırılacaktır SH-3 Sanatsal eserlerin niteliği ve sayısı arttırılacaktır.</p>

	<p>Science Citation Index (SSCI) veya ilgili anabilim dallarınca belirlenen, ilgili enstitü yönetim kurulu kararı ile Rektörlüğe sunulan ve Rektörlükçe onaylanan alan indeksleri kapsamında bulunan dergilerde en az bir adet yayın yapmış (Bu yayın maksimum üç yazarlı olmalıdır.) ve ulusal/uluslararası kongrelerde en az iki adet sözlü veya poster sunum yapmış olmalıdır veya ilgili alanda ulusal/uluslararası tanınmış yayınevleri tarafından yayımlanan, ISBN numarası olan ve Ulusal Toplu Katalogda endekslenen en az bir adet kitap yazmış ve ulusal/uluslararası kongrelerde en az iki adet sözlü veya poster sunum yapmış olmalıdır.</p> <p>İV) Eğitim Bilimleri ve Spor Bilimleri Temel Alanları: Science Citation Index (SCI), SCI-Expanded, Arts and Humanities Citations Index (A&HCI), Social Science Citation Index (SSCI) veya Eğitimle ilgili uluslararası alan indeksleri (ISI Database, Australian Education Index, British Education Index, Journals Indexed in Eric ve Education Index (EI)) kapsamında bulunan dergilerde en az iki adet yayın yapmış (Bu yayınlardan en az bir tanesi maksimum üç yazarlı olmalıdır.) ve ulusal/uluslararası kongrelerde en az iki adet sözlü veya poster sunum yapmış olmalıdır veya ilgili alanda ulusal/uluslararası tanınmış yayınevleri tarafından yayımlanan, ISBN numarası olan ve Ulusal Toplu Katalogda endekslenen en az bir adet kitap yazmış ve ulusal/uluslararası kongrelerde en az iki adet sözlü veya poster sunum yapmış olmalıdır.</p> <p>V) Mimarlık Temel Alanı: Science Citation Index (SCI), SCI-Expanded, Arts and Humanities Citations Index (A&HCI), Social Science Citation Index (SSCI), Architectural Publications Index, Architectural Periodicals Index, Art Index, Design and Applied Art Index, Avery Index to Architectural Periodicals, Ergonomics Abstracts, Earthquake Engineering Abstracts kapsamında bulunan dergilerde en az iki adet yayın (Bu yayınlardan en az bir tanesi maksimum üç yazarlı olmalıdır.) ve ulusal/uluslararası kongrelerde en az iki adet sözlü veya poster sunum yapmış olmalıdır.</p> <p>VI) Güzel Sanatlar Temel Alanı: Sanat kurulu/hakemh/küratörlü olmak üzere, ulusal/uluslararası müze, tiyatro, tanınmış sanat kurumları, tanınmış sanat galerileri veya festivallerde, en az iki adet kişisel/kanna ortak etkinlik (sergi, binal, gösteri, dinleti, gösterim) veya sanat kurulu/hakemli/küratörlü olmak üzere festival, çalıştay, binal gibi etkinliklere en az iki adet eserle katılmış veya ulusal/uluslararası hakemli dergilerde en az iki adet yayın yapmış veya ilgili alanda ulusal/uluslararası tanınmış yayınevleri tarafından yayımlanan, ISBN numarası olan ve Ulusal Toplu Katalogda endekslenen en az bir adet kitap yazmış veya Mersin Üniversitesi tarafından yayımlanan en az bir adet kitap yazmış ve ulusal/uluslararası kongrelerde en az iki adet sözlü veya poster sunum yapmış olmalıdır. Sanat ve tasarım alanlarında üretilen eserler birden fazla kopyaları üretilmiş ve farklı yerlerde sergilenmiş olsalar da sadece bir kez değerlendirmeye tabi olurlar. Sözlü veya poster sunum dışındaki yapılması zorunlu olan en az iki adet kişisel/kanna ortak etkinlik veya en az iki adet eserle katılma veya en az iki adet yayın yapma şartı, belirtilen bilimsel/sanatsal etkinliklerin karması olarak en az iki adet koşulu ile sağlanabilir.</p> <p>VII) Varsa fakültelerin, yüksekokulların, bölümlerin ve anabilim/anasanat dallarının ilave kriterlerini sağlamış olmalıdır.</p>	
--	---	--

Kurumda programların tercih edilme oranları ile ilgili periyodik değerlendirme (*Program izleme ve değerlendirme çalışmalarına ilişkin bilgi*) yapıldığına dair KİDR’de bilgi bulunmadığından saha ziyareti sırasında istenmiştir.

Program Adı	Kontenjan	Yerleşen	Yerleşme Oranı %	Tercih Eden Aday Sayısı	Tercih Edilme Oranı (%)	Ortalama Tercih Edilme Sırası
Eczacılık Fakültesi						
Eczacılık	62	62	100,0	2003	32.30	12,4
Eğitim Fakültesi						
Bilgisayar ve Öğretim Teknolojileri Öğretmenliği	52	52	100,0	967	18.60	13,9
Fen Bilgisi Öğretmenliği	52	52	100,0	1134	21.81	9,6
İlköğretim Matematik Öğretmenliği	52	52	100,0	1416	27.23	7,8
İngilizce Öğretmenliği	52	52	100,0	1707	32.83	10,1
Okul Öncesi Öğretmenliği	52	52	100,0	1171	22.52	10,7
Okul Öncesi Öğretmenliği (İ.Ö.)	52	52	100,0	2371	45.60	11,3
Rehberlik ve Psikolojik Danışmanlık	62	62	100,0	4013	64.73	10,7
Sınıf Öğretmenliği	62	62	100,0	1206	19.45	9,4
Türkçe Öğretmenliği	41	41	100,0	846	20.63	12,0
Erdemli Uygulamalı Teknoloji ve İşletmecilik Yüksekokulu						
Bilgisayar Teknolojisi ve Bilişim Sistemleri	41	41	100,0	537	13.10	10,9
İşletme Bilgi Yönetimi	47	47	100,0	794	16.90	10,4
Fen-Edebiyat Fakültesi						
Arkeoloji	62	62	100,0	827	13.34	13,3
Biyoloji	26	26	100,0	357	13.73	8,7
Felsefe	52	52	100,0	1863	35.83	13,9
İngiliz Dil Bilimi (İng)	62	62	100,0	608	9.81	10,0
Matematik	52	52	100,0	830	15.96	13,0
Matematik(İ.Ö.)	31	31	100,0	388	12.52	15,5
Mütercim Tercümanlık (Alm)	41	41	100,0	608	14.83	10,3
Mütercim Tercümanlık (Fra)	26	26	100,0	429	16.50	11,2
Psikoloji	82	82	100,0	1973	24.06	10,3
Sanat Tarihi	62	62	100,0	1875	30.24	12,8
Sosyoloji	62	62	100,0	1742	28.10	12,5
Tarih	62	62	100,0	1663	26.82	13,0
Türk Dili ve Edebiyatı	62	62	100,0	1971	31.79	12,8
İçel Sağlık Yüksekokulu						
Hemşirelik	185	185	100,0	3350	18.11	9,4
Sağlık Yönetimi	52	52	100,0	3628	69.77	10,0
İktisadi ve İdari Bilimler Fakültesi						
Çalışma Ekonomisi ve Endüstri İlişkileri	52	52	100,0	886	17.04	12,6
İktisat	82	82	100,0	1711	20.87	12,3
İktisat (İ.Ö.)	82	82	100,0	1151	14.04	12,1
İşletme	82	82	100,0	1715	20.91	12,1
Kamu Yönetimi	82	82	100,0	1573	19.18	12,3
Maliye	62	62	100,0	1438	23.19	13,0
Uluslararası İlişkiler	62	62	100,0	2848	45.94	10,8
İletişim Fakültesi						
Gazetecilik	52	52	100,0	988	19.00	12,1

Program Adı	Kontenjan	Yerleşen	Yerleşme Oranı %	Tercih Eden Aday Sayısı	Tercih Edilme Oranı (%)	Ortalama Tercih Edilme Sırası
Radyo, Televizyon ve Sinema	52	52	100,0	1116	21.46	11,0
Mimarlık Fakültesi						
Mimarlık	52	52	100,0	1294	24.89	11,5
Şehir ve Bölge Planlama (İng)	41	41	100,0	301	7.34	12,3
Mühendislik Fakültesi						
Bilgisayar Mühendisliği	62	62	100,0	1946	31.39	10,7
Çevre Mühendisliği	62	62	100,0	729	11.76	13,9
Elektrik-Elektronik Mühendisliği	72	72	100,0	1187	16.49	11,7
Gıda Mühendisliği	62	62	100,0	876	14.13	13,7
İnşaat Mühendisliği	52	52	100,0	1527	29.37	11,0
Jeoloji Mühendisliği	31	23	74,2	177	7.70	15,9
Kimya Mühendisliği	41	41	100,0	528	12.88	13,6
Makine Mühendisliği	62	62	100,0	1295	20.89	11,7
Metalurji ve Malzeme Mühendisliği	31	31	100,0	719	23.19	13,7
Silifke Uygulamalı Teknoloji ve İşletmecilik Yüksekokulu						
İşletme Bilgi Yönetimi	52	52	100,0	906	17.42	10,6
Tarsus Teknoloji Fakültesi						
Enerji Sistemleri Mühendisliği	44	44	100,0	636	14.45	12,4
Enerji Sistemleri Mühendisliği (M.T.O.K.)	19	19	100,0	139	7.32	14,3
Otomotiv Mühendisliği	44	44	100,0	574	13.05	12,8
Otomotiv Mühendisliği (İ.Ö.)	44	44	100,0	428	9.73	13,2
Otomotiv Mühendisliği (M.T.O.K.)	19	19	100,0	161	8.47	15,6
Otomotiv Mühendisliği (M.T.O.K.) (İ.Ö.)	19	6	31.58	65	10.83	17,1
Tarsus UTİYO						
Uluslararası Ticaret ve Lojistik	52	52	100,0	986	18.96	10,5
Tıp Fakültesi						
Tıp	211	211	100,0	2528	11.98	8,6
Turizm Fakültesi						
Gastronomi ve Mutfak Sanatları	41	41	100,0	1141	27.83	8,8
Turizm İşletmeciliği	103	103	100,0	1270	12.33	12,5
Turizm İşletmeciliği (İ.Ö.)	103	103	100,0	630	6.12	14,6
Turizm Rehberliği	62	62	100,0	689	11.11	11,0

Tercih edilme oranı (Tercih eden aday sayısı/yerleşen), tevzi edilen bilgiler arasında olmamakla birlikte kurumun öz değerlendirmesine katkı amacıyla takım üyeleri tarafından oluşturulmuştur.

Mevcut bilgiler ışığında;

Ortalama tercih edilme sırası bakımından; 7.8. sıra ile Eğitim Fakültesi-İlköğretim Matematik Öğretmenliği'nin en üst sıralarda tercih edildiği görülmektedir. Bunu 8.6 ile Tıp Fakültesi'nin, 8.7

ile Fen Fakültesi-Biyoloji, 8.8. ile Turzım Fakültesi-Gastronomi ve Mutfak Sanatları Bölümlerinin izlediği gözlenmektedir. Bu oranlar, ilgili bölümlerin güçlü yanlarını oluşturmaktadır.

Tercih edilme oranı en yüksek olan akademik birimin, % 69.77 ile İçel Sağlık Yüksekokulu-Sağlık Yönetimi Bölümü olduğu görülmektedir. Bunu 64.73'lük bir oranla Eğitim Fakültesi-Rehberlik ve Psikolojik Danışmanlık, 45.94 ile İktisadi ve İdari Bilimler Fakültesi-Uluslararası İlişkiler, 45.60 ile Eğitim Fakültesi-Okul Öncesi Öğretmenliği (İ.Ö.), 35.83 ile Fen-Edebiyat Fakültesi-Felsefe, 31.79 ile Fen-Edebiyat Fakültesi-Türk Dili ve Edebiyatı, 31.39 ile Mühendislik Fakültesi-Bilgisayar Mühendisliği Bölümlerinin izlediği gözlenmiştir. Yine bu rakamlar, ilgili bölümleri öne çıkaran, Üniversitenin güçlü alanları arasında değerlendirilmelidir.

Kontenjanı dolmayan Mühendislik Fakültesi-Jeoloji Mühendisliği Bölümünde yerleşme oranının % 74.2'de kaldığı, 31 kontenjandan 8'ine yerleşme olmadığı, Silifke Uygulamalı Teknoloji ve İşletmecilik Yüksekokulu-Otomotiv Mühendisliği (M.T.O.K.) (İ.Ö.) bölümünün de %31.58 yerleşme oranı ile 19 kontenjandan 13'ünün boş kaldığı gözlenmektedir. Bu bölümlerin gerek tercih edilme sırası (15.9 ve 17.1), gerek tercih edilme oranları (7.70 ve 10.83) bakımından incelendiğinde, Üniversite için tehdit oluşturabileceği, bu yönde iyileştirme yapılması önerilmektedir. Tercih edilme oranı düşük olan akademik birimler için iyileştirme amacıyla acil eylem planları oluşturulmalıdır.

Aşağıdaki tabloda verilen yerel, ulusal ve uluslararası protokol/işbirliği program sonuçlarının, kurum tarafından değerlendirilmesi gerektiği, kurum yetkilileri ile paylaşılmıştır. Tüm protokol ve işbirliklerinin geliştirilmesine ihtiyaç bulunmaktadır.

ULUSAL / ULUSLARARASI PROTOKOLLER VE İŞBİRLİĞİ PROGRAMLARI			
PROKOL ADI	TARİH	SONUCU/DEĞERLENDİRME	İLGİLİ STRATEJİK AMAÇ
Mersin 9. Uluslararası Hüseyin Gezer Taş Heykel Sempozyumu	01-30/11/2011	Tamamlandı	Bilgi, teknoloji ve sanat eserleri üretimini arttırmak.
Mersin 10. Uluslararası Hüseyin Gezer Taş Heykel Sempozyumu	01-30/11/2012	Tamamlandı. 2000 yılından itibaren uluslararası düzenlenen ve Türk Heykel tarihinin en önemli isimlerinden Prof.Hüseyin Gezer'in adını taşıyan bu sempozyum ile 150 den fazla büyük boyutlu mermer heykel yapılmış, bu sayede kent açık hava heykel müzesi haline gelmiştir. 2013 Akdeniz Oyunlarının Mersin'de yapılacak olması nedeniyle geçen yıl konusu spor olarak belirlenen sempozyumun bu yıl ki konusu da spor olarak belirlenmiş, geçen yıl yapılan heykeller Büyükşehir Belediyesi Macit Özcan Spor	Bilgi, teknoloji ve sanat eserleri üretimini arttırmak.

		Kompleksine giden anayol üzerindeki kavşaklara yerleştirilmiştir.	
Adalet Bakanlığı Adli Tıp Kurumu Başkanlığı Müdürlüğü	2013	Adli Tıp Eğitimi İşbirliği Protokolü	Eğitim ve öğretimin niteliğini geliştirmek.
Adana Kamu Hast. Bir. İle Biyomedikal Metroloji Hizmet Alımı Sözleşme	Aralık 2015	Tıbbi Cihaz Kalibrasyon Hizmeti Sağlanması	Paydaşlarla kurulan sosyal ve yapısal ilişkileri geliştirmek.
Aksaray Üniv. İle Analiz Hizmeti İşbirliği Protokolü	2016	MEİTAM ile Aksaray Üniversitesi Bilimsel ve Teknolojik Uygulama ve Araştırma Merkezi Arasında Analiz Hizmeti İşbirliği Protokolü	Paydaşlarla kurulan sosyal ve yapısal ilişkileri geliştirmek.
Bahçeşehir Koleji Protokolü	31/09/2015	Üniversitemizin çalışanları için çıkarttığı Avantaj Kart ile Bahçeşehir Okullarında MEÜ çalışanlarının çocuklarının eğitim ücretlerinde indirim yapılması protokolü.	Paydaşlarla kurulan sosyal ve yapısal ilişkileri geliştirmek.
Boyner Protokolü	20/08/2013 28/08/2014	Boyner A.Ş. Mağazalarında MEÜ öğrencileri ve çalışanlarına indirim sağlanması protokolü.	Paydaşlarla kurulan sosyal ve yapısal ilişkileri geliştirmek.
Büyükşehir Belediyesi İle Protokolü	21/03/2016	ARGE Projelerinde İşbirliği yapılmasına dair protokol.	Paydaşlarla kurulan sosyal ve yapısal ilişkileri geliştirmek.
Çocuk Akademisi Kapsamında Mersin Büyükşehir Bld. İle Protokol	20/12/2012 - 30/06/2013	Çukurova Kalkınma Ajansı desteği ile yürütülen Çocuk Akademisi projesinde işbirliği yapılmasına dair protokol.	Paydaşlarla kurulan sosyal ve yapısal ilişkileri geliştirmek.
Deniz Ticaret Odası(Üniversite Sanayi İş Birliği) Protokolü	25/12/2012	MEÜ ile Mersin Deniz Ticaret Odası arasında ARGE projeleri ve teknolojik konularda sanayi ile işbirliği yapılmasına dair protokol.	Paydaşlarla kurulan sosyal ve yapısal ilişkileri geliştirmek.
Deniz Ticaret Odası Denizcilik Anadolu Lisesi İle Protokolü	05/12/2012	Denizcilik MYO ile Denizcilik Anadolu Meslek Lisesi arasında Radar Gözlem Plotlama, Arpa Radar ve Köprü Üstü Simulatrör konularında İşbirliği Protokolü.	Paydaşlarla kurulan sosyal ve yapısal ilişkileri geliştirmek.
Deniz Kuvvetleri Komutanlığı Devir Teslim Protokolü	21/01/2010 23/11/2015	Deniz K.K. tarafından Denizcilik MYO'nun eğitim faaliyetlerinde kullanılması amacıyla 5 adet Snipe tekne ile 4 adet yelkenin hibe edilmesine dair protokol.	Paydaşlarla kurulan sosyal ve yapısal ilişkileri geliştirmek.
Mehmet Akif Ersoy Üniversitesi İle Analiz Hizmet Protokolü	23/12/2015	MEİTAM ile Mehmet Akif Ersoy Üniversitesi Bilim ve Teknoloji Uygulama ve Araştırma Merkezi Arasında ARGE ve Analiz Hizmeti İşbirliği Protokolü	Paydaşlarla kurulan sosyal ve yapısal ilişkileri geliştirmek.
Forum Mersin AVM Protokolü	17/02/2011	Forum AVM'de bulunan mağazalarda MEÜ öğrencileri ve mezunlarına Elele-İş projesi kapsamında istihdam sağlanması, karşılıklı olarak etkinliklerin duyurulması hakkında protokol.	Paydaşlarla kurulan sosyal ve yapısal ilişkileri geliştirmek.
Forum Mersin	01/08/2012	Forum AVM tarafından MEÜ içerisinde bulunan otobüs duraklarının yenilenmesi ve belli bir süre işletilerek MEÜ'ye devredilmesine dair protokol.	Paydaşlarla kurulan sosyal ve yapısal ilişkileri geliştirmek.
Fotoğraf Derneği İle Protokol	07- 11/03/2016	MERKAM Fotoğraf yarışması düzenlenmesine dair protokol.	Paydaşlarla kurulan sosyal ve yapısal ilişkileri geliştirmek.
Gülner Kaymakamlığı, Güneş Ecza İged Vimar (Mustafa Baysan)	10/07/2013	Gülner MYO'nun tadilatı için 1.300.000 TL hibe edilmesine dair protokol.	Eğitim ve öğretimin niteliğini geliştirmek.
Gülner Kaymakamlığı, Güneş Ecza Deposu, İged Ve Vimar Gıda	31/12/2014	Gülner MYO'nun tadilatı için 1.000.000 TL hibe edilmesine dair protokol.	Eğitim ve öğretimin niteliğini geliştirmek.
İçel El Sanatları Vakfı Protokolü	17/02/2011	Üniversitenin öğrencileri ve öğretim elemanları tarafından, eğitim-öğretim kapsamında üretilen tasarımların, Vakıf tarafından yürütülen atelyelerde uygulanması amacını sağlar.	Bilgi, teknoloji ve sanat eserleri üretimini arttırmak.
İnönü Üniversitesi İle Ortak Lisansüstü	2011	İnönü Üniversitesi ile ortak lisansüstü program açmayı ve ortak diploma vermeyi içeren protokol.	Eğitim ve öğretimin niteliğini geliştirmek.

Prtokolü			
İnşaat Sanayicileri İşveren Sendikası İle Protokol	12/01/2012	İNTEŞ ile Üniversitemiz arasında inşaat işçileri için MYK'nın istediği eğitimlerin düzenlenmesi ve belgelendirmeyi içeren protokol.	Paydaşlarla kurulan sosyal ve yapısal ilişkileri geliştirmek.
İstanbul Teknik Üniversitesi Dil Eğitimi Hizmeti	23/12/2013	MEÜ ÖYP Bursiyerleri için İTÜ'nin dil eğitimi düzenlemesine dair protokol.	Eğitim ve öğretimin niteliğini geliştirmek.
İstanbul Üniversitesi Açık ve Uzaktan Eğitim Fakültesi	02/12/2013	İstanbul Üniversitesi Açık ve Uzaktan Eğitim Fakültesinin C tipi AUZEF Temsilciliği için personel görevlendirip öğrenci işleri hizmetlerinin yürütülmesine dair protokol.	Eğitim ve öğretimin niteliğini geliştirmek.
İş Ve Kariyer Fuarı İş Birliği Protokolü	20/10/2016	İŞKUR koordinasyonunda düzenlenen fuara Mersinin önemli kurumlarının destek vermesine dair protokol.	Paydaşlarla kurulan sosyal ve yapısal ilişkileri geliştirmek.
Kamu Hastaneleri Birliği İle Sağlık Y.O. Öğrencileri Beceri Eğ.	06/03/2014	MEÜ Sağlık YO öğrencilerinin dört yıllık eğitimleri süresince mesleki beceri ve yeterlilik kazanmaları amacıyla Kamu Hastaneleri Birliğine bağlı Sağlık Kurumlarında uygulama imkanları sağlamak amacıyla düzenlenen protokol.	Paydaşlarla kurulan sosyal ve yapısal ilişkileri geliştirmek.
KOSGEB, Teknoloji Geliştirme Merkezi İşbirliği	07/04/2011	KOSGEB, MEÜ ve Technoscope arasında düzenlenen ve Teknopark içerisinde TEKMER açılmasına ve bina hibe edilmesine dair protokol.	Paydaşlarla kurulan sosyal ve yapısal ilişkileri geliştirmek.
Maliye Bakanlığı Protokolü	07/10/2010	Sağlık Araştırma ve Uygulama Merkezi Döner Sermaye Birimine Maliye Bakanlığı tarafından yapılacak yardıma ilişkin protokol.	Paydaşlarla kurulan sosyal ve yapısal ilişkileri geliştirmek.
Mersin Büyükşehir Belediyesi İle Protokol	21/03/2016	ARGE Projelerinde İşbirliği yapılmasına dair protokol.	Paydaşlarla kurulan sosyal ve yapısal ilişkileri geliştirmek.
Mersin Büyükşehir Bld. İle Hizmet İçi Eğitim Protokolü	29/06/2016	MEÜ SEM ile Büyükşehir Belediyesi arasında Belediye personelinin hizmet içi eğitimlerinin yürütülmesine dair protokol.	Paydaşlarla kurulan sosyal ve yapısal ilişkileri geliştirmek.
Mersin Çalışma ve İş Kurumu	07/11/2013	Mesleki Eğitim Programları kapsamında İŞKUR ile MEÜ arasında işbirliği Protokolü	Paydaşlarla kurulan sosyal ve yapısal ilişkileri geliştirmek.
Mersin Esnaf ve Sanatkarlar Odası Birliği Protokolü	11/07/2007	ARGE Proje, Eğitim ve Danışmanlık, Kariyer Günleri Etkinliği ve Burs imkanlarını içeren protokol.	Paydaşlarla kurulan sosyal ve yapısal ilişkileri geliştirmek.
Mersin İnsan Kaynakları Ve İstihdam Fuarı İş Birliği Protokolü	16/10/2015	İnsan Kaynakları ve İstihdam Fuarına Mersinin önemli kurumlarının destek vermesine dair protokol.	Paydaşlarla kurulan sosyal ve yapısal ilişkileri geliştirmek.
Mersin İş Ve Kariyer Fuarı Protokolü	20/08/2016	Mersin'de iş gücü arz ve talep edenleri buluşturup; mesleki eğitim,girişimcilik,istihdam ve insan kaynakları konularında taraflar arası işbirliğini kalıcı ve kurumsal hale getirme protokolü.	Paydaşlarla kurulan sosyal ve yapısal ilişkileri geliştirmek.
Mersin İşkur Protokolü	20/10/2016	Mersin'de iş gücü arz ve talep edenleri buluşturup; mesleki eğitim,girişimcilik,istihdam ve insan kaynakları konularında taraflar arasıişbirliğini kalıcı ve kurumsal hale getirme protokolü.	Paydaşlarla kurulan sosyal ve yapısal ilişkileri geliştirmek.
Mersin Milli Eğitim Müdürlüğü Protokolü 2010	11/11/2010	Çeşitli konularda MEÜ ile Mersin Milli Eğitim Müdürlüğü arasındaki işbirliğinin geliştirilmesine dair protokol.	Eğitim ve öğretimin niteliğini geliştirmek.
Mersin Ticaret Borsası (Üniversite Sanayi İş Birliği) Protokolü	25/12/2012	Mersin TTO ile Ticaret Borsası arasında ARGE Projeleri Üniversite Sanayi İşbirliği Projeleri ve Danışmanlıklar konusunda işbirliği protokolü	Paydaşlarla kurulan sosyal ve yapısal ilişkileri geliştirmek.
Mersin Ticaret Ve Sanayi Odası (Mtso) Protokolü	01/03/2007	ARGE Proje, Eğitim ve Danışmanlık, Kariyer Günleri Etkinliği ve Burs imkanlarını içeren protokol.	Paydaşlarla kurulan sosyal ve yapısal ilişkileri geliştirmek.
Mersin Ticaret ve Sanayi Odası İle İşbirliği Protokolü	06/11/2015	Mersin TTO ile Ticaret Odası arasında ARGE Projeleri Üniversite Sanayi İşbirliği Projeleri ve Danışmanlıklar konusunda işbirliği protokolü	Paydaşlarla kurulan sosyal ve yapısal ilişkileri geliştirmek.

Mevlana Değişim Programı Projesi	28/09/2016	Mevlana Değişim Programının MEÜ’de uygulanmasına dair YÖK ile yapılan protokol	Eğitim ve öğretimin niteliğini geliştirmek.
Mezitli Belediyesi İle İşbirliği Prtokolü	27/08/2014	Ortak araştırma konferans, sempozyum, eğitim ve kurs düzenlenmesini içeren protokol.	Paydaşlarla kurulan sosyal ve yapısal ilişkileri geliştirmek.
Modern Denizcilik Gemi Adamları ile Cankurtarma Protokolü	09/12/2013	Özel Modern Denizcilik ve Gemi Adamları Kursunun Denizcilik Meslek Yüksekokulunun Karaduvar’da sahip olduğu tesis ve donanımları kullanmasına dair protokol.	Paydaşlarla kurulan sosyal ve yapısal ilişkileri geliştirmek.
ODTÜ’de Denizcilik Alanında İşbirliği Protokolü	13/07/2009	MEÜ Denizcilik MYO öğrencilerinin ODTÜ Deniz Bilimleri Enstitüsünün sahip olduğu eğitim tesisleri ve gemilerinden eğitim amaçlı yararlanmasına imkanı veren protokol.	Eğitim ve öğretimin niteliğini geliştirmek.
Onkoloji Hastanesi Nesibe Aysel Sabuncu Protokolü	19/01/2015	Nesibe Aysel SABUNCU’nun MEÜ Onkoloji Hastanesi inşaatında kullanılmak üzere toplam 1.500.000 TL bağış yapmasına dair protokol.	Paydaşlarla kurulan sosyal ve yapısal ilişkileri geliştirmek.
Orman Bakanlığı Teknik Bilimsel İşbirliği Prtokolü	08/07/2010	MEÜ(Su Ürünleri Fakültesi) ile Çevre ve Orman Bakanlığı Doğa Koruma ve Milli Parklar Genel Müdürlüğü arasında teknik ve bilimsel işbirliği protokolü.	Paydaşlarla kurulan sosyal ve yapısal ilişkileri geliştirmek.
Orman Su 7. Bölge Müd. Yaban Hayatının İzlenmesi	23/01/2015	Yaban hayatının izlenmesi ve tespitinin yapılması protokol.	Paydaşlarla kurulan sosyal ve yapısal ilişkileri geliştirmek.
Orman Ürünleri Prog Orman Su Bakanlığı İle İşbirliği Protokolü	29/06/2012	Üniversite'nin Meslek Yüksekokullarına bağlı Ormancılık ve Orman ürünleri programları ile MÜDÜRLÜK arasında araştırma, eğitim ve uygulama alanlarının ortaklaşa kullanılma protokolü.	Paydaşlarla kurulan sosyal ve yapısal ilişkileri geliştirmek.
Sağlık Bakanlığı İle Fiziksel Aktivite Protokolü	06/09/2016	Sağlık Bakanlığı ile MEÜ işbirliğinde Türkiye Sağlık Bakanlığı Beslenme ve Hareketli Hayat Programı (2014_2017) kapsamında üniversite öğrencilerinin fiziksel aktivitelere katılımının teşvik protokolü.	Paydaşlarla kurulan sosyal ve yapısal ilişkileri geliştirmek.
SEAB Protokolü	17/09/2014	Mersin valiliği ile MEÜ arasında Sağlık, eğitim ve araştırma bölgesi oluşturulmasına dair işbirliği protokolü.	Paydaşlarla kurulan sosyal ve yapısal ilişkileri geliştirmek.
Spor Kulübü Ve Doğa Koleji İş Birliği Protokolü	01/09/2014	MEÜ,MEUSK ve Mersin Doğa Koleji arasında yapılacak işbirliği ve işleyiş protokolü.	Paydaşlarla kurulan sosyal ve yapısal ilişkileri geliştirmek.
Tarsus Organize Sanayi (Üniversite Sanayi İş Birliği) Protokolü	25/12/2012	MEÜ Rektörlüğüne bağlı TTO ile MTSO arasında Üniversite-Sanayi işbirliği geliştirme protokol.	Paydaşlarla kurulan sosyal ve yapısal ilişkileri geliştirmek.
Tarsus Ticaret Ve Sanayi Odası İle Protokol	07/03/2016	MEÜ TBMYO Motorlu Araçlar ve Ulaştırma Teknolojileri Bölümü Otomotiv Teknolojisi Programı ile TARSUS TSO'nun birlikte yürüteceği protokolü.	Paydaşlarla kurulan sosyal ve yapısal ilişkileri geliştirmek.
Teknoloji Geliştirme Bölgesi Kurum Ve İşletici Aş Arazi Tahsisi	31/07/2007	50.000m ² arazinin tamamının Mersin Teknoloji Geliştirme Bölgesi kurum ve işletici AŞ arazi tahsisi protokolü.	Bilgi, teknoloji ve sanat eserleri üretimini arttırmak.
Ticaret Ve Sanayi Odası (Üniversite Sanayi İş Birliği) Protokolü	25/12/2012	MEÜ Rektörlüğüne bağlı TTO ile MTSO arasında Üniversite-sanayi işbirliği geliştirme protokol.	Paydaşlarla kurulan sosyal ve yapısal ilişkileri geliştirmek.
Tıp Fakültesi Dönem 6 Öğrencilerinin Acil Sağlık Hizmeti	19/03/2014	Mersin İl Sağlık Müdürlüğüne bağlı Acil ve Afetlerde Sağlık Hizmetleri Şube Müdürlüğü ile MEÜ Rektörlüğü arasında MEÜ Tıp Fakültesi dönem 6 öğrencilerinin hastane öncesi acil sağlık hizmetleri alanında eğitimi konusunda işbirliği yapılması hakkında protokol	Eğitim ve öğretimin niteliğini geliştirmek.
Toros Üniversitesi İş Birliği Protokolü	21/03/2011	TÜ tarafından MEÜ akıllı sınıfının kullanılması ve MEÜ öğretim üyelerinin 2547 sayılı kanunun 40b maddesi kapsamında TÜ ihtiyaç duyduğu programlara görevlendirilmesi protokolü.	Eğitim ve öğretimin niteliğini geliştirmek.

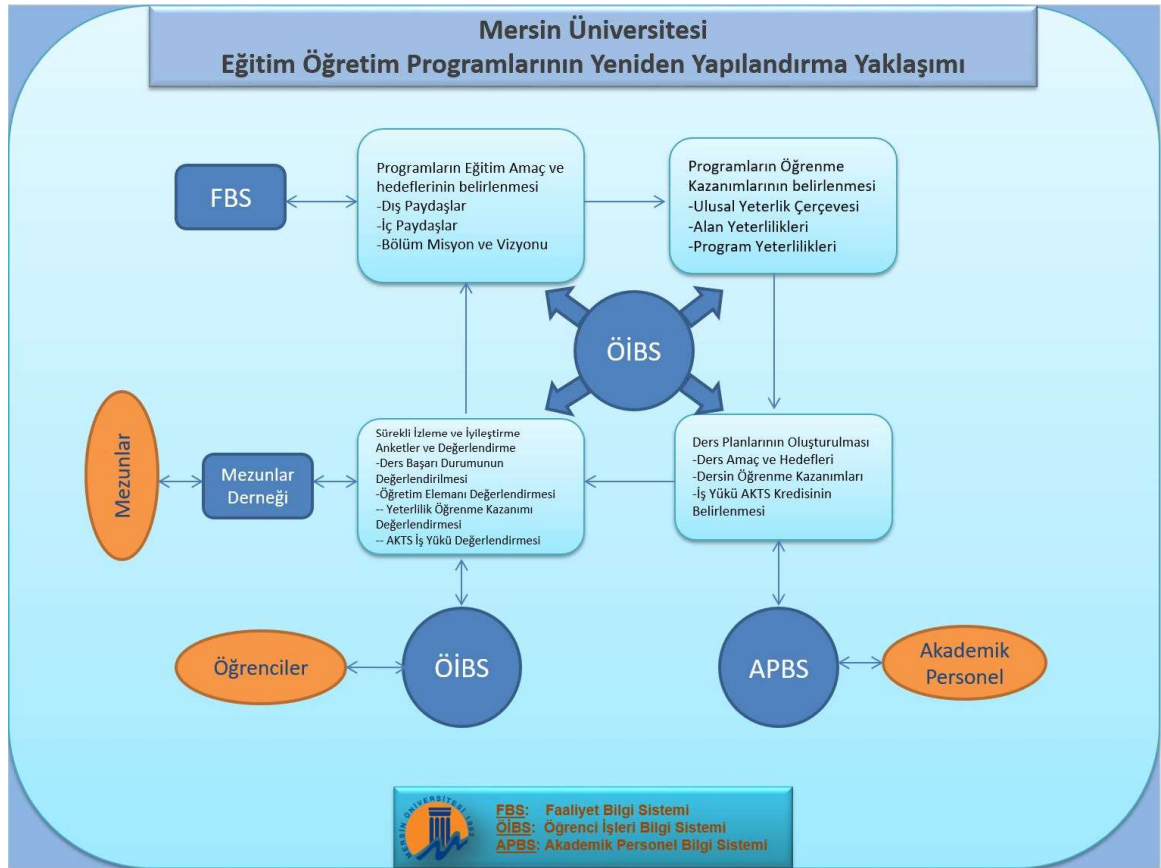
Türk Standartları Enstitüsü Protokolü	22/02/2011	TS EN ISO/EC 17025 Eğitimlerinin Kalibrasyon Merkezi Başkanlığınca sunulması protokol.	Paydaşlarla kurulan sosyal ve yapısal ilişkileri geliştirmek.
Türkiye Adalet Akademisi İle İşbirliği Protokolü	26-27/10/2015	MEÜ sempozyum giderleri için 25.000.000 TL bütçe sınırına dair protokol.	Paydaşlarla kurulan sosyal ve yapısal ilişkileri geliştirmek.
Türkiye Atom Enerjisi Kurumu Çevre Radyoaktivitesi Protokolü	11/06/2009	Çevre radyoaktivitesinin belirlenmesi ve izlenmesi amacıyla TAEK VE Üniversite iş birliğinde yürütecek faaliyetlere ilişkin görev ve sorumluluk protokol.	Paydaşlarla kurulan sosyal ve yapısal ilişkileri geliştirmek.
Türkiye Atom Enerjisi Kurumu İşbirliği Protokolü	14/04/2006	Türkiye Atom Enerjisi Kurumu tarafından kurulacaklaboratuara yer tahsisinde bulunacak olan MEÜ Rektörlüğü ile yapılacakişbirliği protokol.	Paydaşlarla kurulan sosyal ve yapısal ilişkileri geliştirmek.
Türkiye Atom Enerjisi Kurumu Protokolü	20/04/2009	Nükleer teknoloji geliştirme çalışmaları kapsamında yapılacak işbirliğinin protokolü.	Paydaşlarla kurulan sosyal ve yapısal ilişkileri geliştirmek.
Türkiye Odalar Ve Borsalar Birliği	30/07/2013	Üniversiteye hibe edilmesi ve bu malzemelerin satın alma işlemlerinin üniversite tarafından yürütülerek sonuçlanması protokolü.	Paydaşlarla kurulan sosyal ve yapısal ilişkileri geliştirmek.
Üniversite Sanayi İşbirliği Protokolü	2007	Üniversite-sanayi işbirliği ile gerçekleştirilecek yeni teknolojilere dayalı ürün ve üretim yöntemlerine ilişkin çalışmaların projelendirilmesi, üniversitelerde yapılan bilimsel çalışmalarınkatma değer yaratacak fayda, ürün veya üretim yöntemi olarak sonuçlandırılması, ve üniversitedeki kurumsal çalışmaların pratikle beslenmesinin sağlanma protokolü	Paydaşlarla kurulan sosyal ve yapısal ilişkileri geliştirmek.

Uluslararası öğretim elemanlarının katkısının Devlet Konservatuvarı, Fen-Edebiyat, Güzel Sanatlar, Mühendislik Fakültelerinde, Eğitim ve Öğretim/ Sanat Çalışmaları, Araştırma Geliştirme, Uluslararası işbirliği alanlarında olduğu gözlenmektedir:

Sıra No	Adı Soyadı	Birim	Bölüm	ABD-ASD	Katkı Alanı
1	Öğr.Gör. Maren SCHWEGER	Fen Edebiyat F akültesi	Çeviri	Çeviri	Eğitim ve Öğretim / Uluslararası işbirliği
2	Yrd.Doç. George KSOVRELİ	Devlet Konservatuvarı	Müzik	Üfleme ve Vurmali Çalgılar	Eğitim ve Öğretim/ Sanat Çalışmaları
3	Öğr.Gör. Lili TCHUMBURİDZE	Devlet Konser vatuarı	Müzik	Yaylı Çalgılar	Eğitim ve Öğretim/ Sanat Çalışmaları
4	Doç. David TCHUMBURİDZE	Devlet Konservatuvarı	Müzik	Üfleme ve Vurmali Çalgılar	Eğitim ve Öğretim/ Sanat Çalışmaları
5	Uzman Khatuna MAKHAROBİDZE	Tıp Fakültesi	Dahili Tıp Bilimleri	Çocuk Sağlığı ve Hastalıkları	Eğitim ve Öğretim
6	Öğr.Gör. Juan BOTELLA LUCAS	Güzel Sanatlar Fakültesi	Resim	Resim	Eğitim ve Öğretim/ Sanat Çalışmaları
7	Yrd.Doç.George KOVZİRİDZE	Devlet Konservatuvarı	Müzik	Üfleme ve Vurmali Çalgılar	Eğitim ve Öğretim/ Sanat Çalışmaları
8	Öğr.Gör. Marine JINCHARADZE	Devlet Konservatuvarı	Müzik	Piyano	Eğitim ve Öğretim/ Sanat Çalışmaları
9	Öğr.Gör. Oksana IGNATENKO BÖLLÜ	Devlet Konservatuvarı	Müzik	Kompozisyon ve Orkestra Şefliği	Eğitim ve Öğretim/ Sanat Çalışmaları
10	Öğr.Gör. Kalybek KOZHOMURATOV	Devlet Konservatuvarı	Sahne Sanatları	Bale	Eğitim ve Öğretim/ Sanat Çalışmaları

11	Öğr.Gör. Miroslav DACIC	Devlet Konservatuvarı	Müzik	Piyano	Eğitim ve Öğretim/ Sanat Çalışmaları
12	Yrd.Doç.Dr. Abdullah ELEWI	Mühendislik Fakültesi	Bilgisayar Mühendisliği	Bilgisayar Mühendisliği	Eğitim ve Öğretim/ Araştırma Geliştirme

Program güncelleme çalışmalarının ne sıklıkta yapıldığı sorgulandığında, yaklaşımın aşağıdaki şekilde şematize edildiği sonucuna varılmıştır:



Program Güncelleme ile ilgili önemli tarihlere aşağıdaki tabloda özetlenmektedir:

Önemli Tarihler	Aşama
Aralık 2010	Tüm akademik birimlerde programların Bologna Süreci gereklerine göre yapılandırma çalışmalarını yürütmek ve koordine etmek üzere "Bologna Eşgüdüm Komisyonu'nun yapılandırılması.

Şubat 2011	Program yeterliliklerinin Türkiye Yükseköğretim Yeterlilikler Çerçevesi ile ilişkili olarak oluşturulması, ders öğrenim çıktılarının program yeterlilikleri ile eşleştirilmesi. Derslerin amaç, hedef, öğrenim çıktıları ve haftalık ayrıntılı ders içeriği, ölçme ve değerlendirme sistemi ile iş yükleri ve AKTS değerlerinin belirlenmesi.
Nisan 2011	Güncelleme çalışmaları tamamlanan programların Bologna Bilgi Paketi içinde web sayfası üzerinden iç ve dış paydaşlara duyurulması
Ocak-Mart 2012	Programların ve derslerin güncelleme çalışmalarının tamamlanması.
Ocak 2013	Program yapılandırma çalışmaları sonucunda Avrupa Komisyonu tarafından ECTS ve DS etiketlerinin verilmesi.
Mayıs 2013	Program yeterlilikleri ile ve derslerin öğrenim çıktıları, iş yükleri ve AKTS değerlerinin güncelleme çalışmalarının tamamlanması
Mayıs 2014	Program yeterlilikleri ile ve derslerin öğrenim çıktıları, iş yükleri ve AKTS değerlerinin güncelleme çalışmalarının tamamlanması
Mayıs 2016	Program yeterlilikleri ile ve derslerin öğrenim çıktıları, iş yükleri ve AKTS değerlerinin güncelleme çalışmalarının tamamlanması

Bilgi yönetim sisteminde kalite göstergeleri, bilgi yönetim sisteminin süreçlerle ilişkisi:

KİDR’de bilgi yönetim sisteminin kalite süreçleri ile ilişkisi olarak sadece geliştirilen yazılımlardan bahsedilmiştir.

Saha ziyaretinde, MEÜ Yönetim Kademesinin Stratejik Amaç ve Hedefleri İzleme Metodunun; tüm gerçekleştirmelere fbs.mersin.edu.tr/genel adresinden ulaşarak izlediği tespit edilmiştir.

Eğitim-Öğretim, Araştırma Geliştirme, İdari ve Destek, Uygulama Hizmet ve Yönetimsel Süreçler’in hangi Stratejik Amaç ile ilişkili olduğu özetlenmiştir.

Stratejiler ile Süreçler Arasındaki İlişki

Süreç	İlgili Stratejik Amaç (2013-2017)
Eğitim-Öğretim Süreçleri	Stratejik Amaç 1
Araştırma Geliştirme Süreçleri	Stratejik Amaç 2
İdari ve Destek Süreçleri	Stratejik Amaç 1, Stratejik Amaç 3
Uygulama Hizmet Süreçleri	Stratejik Amaç 3
Yönetimsel Süreçler	Stratejik Amaç 1, Stratejik Amaç 3

3. Eğitim-Öğretim

Kurumda bulunan eğitim-öğretim programlarına ilişkin sayılar şu şekilde verilmiştir.

FAKÜLTE	FAKÜLTE	ÖNLİSANS	YÜKSEKOKUL	MESLEK	ENSTİTÜ	ENSTİTÜ
---------	---------	----------	------------	--------	---------	---------

SAYISI	PROGRAM SAYISI	PROGRAM SAYISI	SAYISI	YÜKSEKOKULU	(YÜKSEKLİSANS PROGRAM SAYISI)	(DOKTORA PROGRAM SAYISI)
16	126	124	8	12	90	50

Akreditasyon çalışmalarını düzenli yapan Mühendislik Fakültesi Elektrik-Elektronik, Kimya, Gıda, Çevre, Jeoloji Mühendisliği Bölümleri, Fen-Edebiyat Fakültesi Kimya Bölümü (akreditasyon başvurusunu yenilemiştir) bulunmaktadır. Akreditasyon süreci yaşamayan 120 akademik birimin eğitim-öğretim faaliyetlerine yönelik kalite süreçlerini henüz tamamlamadığı gözlenmiştir. Kalite çalışmalarının sadece memnuniyet anket uygulamaları ile sınırlı kaldığı, hatta tamamen vazgeçildiği, kalite çalışmalarına ilişkin bilgi eksikliği olduğu görülmüştür. Bu nedenle memnuniyet anketi gibi çalışmaların herkese uygulanması yerine örnekleme temelli olmasının faydalı olacağı düşünülmektedir. Bazı akademik birimlerde müfredat güncellemelerinin düzenli yapılmasına karşın özellikle önlisans eğitiminde bu konunun geri planda kaldığı gözlenmiştir.

4. Araştırma ve Geliştirme / Toplumsal Katkı

Üniversitenin Ar-Ge alanında yaptığı;

- İşbirliği protokolleri (Mehmet Akif Ersoy Üniversitesi ile; araştırma-geliştirme, bilimsel ve teknik çalışmalarda kullanılan analizlerin gerçekleştirilmesinde karşılıklı hizmet alımı protokolü, 23/12/2015 itibarıyla 1 yıl geçerli), (Mersin Valiliği, Mersin Büyükşehir Belediyesi, Mersin Üniversitesi, Türkiye Oryantring Federasyonu, Türkiye Radyo-Televizyon Kurumu İşbirliğinde “Mersin Oryantring Tarih Safarisi Ligi” projesi),
- Projeler;
(**RIS MERSİN + PROJESİ**: Mersin’de 2005-2009 tarihleri arasına uygulanmış Proje tekrar ele alınarak güncellenmiştir. Proje paydaşları: Mersin Valiliği, Mersin Üniversitesi, Mersin Ticaret ve Sanayi Odası ve Çukurova Kalkınma Ajansı. Faaliyet amacı güncel bölgesel inovasyon stratejilerinin belirlenmesi. Proje bütçesi 180.000 TL),
(**İŞ AKADEMİSİ PROJESİ**: Üniversite tarafından hazırlanan ve Doğu Akdeniz Belediyeler Birliği adına sunularak AB tarafından onaylanan proje, şehirdeki işsiz üniversite mezunu gençlerin lojistik sektörde istihdamlarına yönelik mesleki eğitim programlarını

kapsamaktadır. Proje toplam bütçesi 268.000 Avro. Proje Paydaşları: Mersin Deniz Ticaret Odası ve Uluslararası Nakliyeciler Derneği),

(BİLİME MAXİMUM DESTEK PROJESİ: Üniversite, Mersin Üniv. Geliştirme Vakfı ve İş Bankası ortaklığında yürütülen proje, öğrencilere burs ve proje hazırlayan akademisyenlere kaynak yaratmayı hedeflemekte. Projenin 2016 bütçesi 50.000 TL),

(ARAŞTIRMALARA KAYNAK YARATMA PROJESİ: Üniversite, Mersin Üniv. Geliştirme Vakfı ve Groseri Marketler A.Ş ortaklığında yürütülen proje, öğrencilere burs ve proje hazırlayan akademisyenlere kaynak yaratmayı hedeflemekte. Projenin 2016 bütçesi yaklaşık 100.000 TL),

(MİNİK KALPLER PROJESİ: Mersin Büyükşehir Belediyesi ile, şehirde yaşayan yaklaşık 20.000 ilköğretim öğrencisinin EKG taramasının yapılması. Proje bütçesi 170.000 TL),

(YUMUKTEPE VE ÇEVRESİ KORUMA, SUNUM VE TURİZM ALTYAPISINI GELİŞTİRME PROJESİ: Önemli kültürel miras alanlarından biri Yumuktepe Höyüğü'nün ulusal/uluslararası tanınırlığa ulaşması amaçlanıyor, Çukurova Kalkınma Ajansı 2014 Yılı Üretim ve Çevre Altyapısının İyileştirilmesi Mali Destek Programı (ÜRÇEP) kapsamında desteklenmiştir. Uygulama süreci 2015'te sona eren proje bütçesi 319.595 TL),

(NANO-KOMPOZİT MALZEME ÜRETİM VE KARAKTERİZASYON LABORATUVARI PROJESİ: Nano-Kompozit Malzeme Üretim ve Karakterizasyon Laboratuvar altyapısını oluşturulması ve yenilikçi günümüz teknolojisi ile endüstriyel kullanıma sahip nano-kompozit malzeme geliştirilmesi amaçlanan proje, Çukurova Kalkınma Ajansı 2014 Yılı Üretim ve Çevre Altyapısının İyileştirilmesi Mali Destek Programı (ÜRÇEP) kapsamında desteklenmiştir. Uygulama süreci 2015'te sona eren projenin bütçesi 172.360 TL),

(TÜBİTAK-1000 MEÜ ARAŞTIRMA PROJE POTANSİYELİNİN GELİŞTİRİLMESİ VE SÜRDÜRÜLEBİLİRLİĞİ PROJESİ: Üniversitedeki araştırma projeleri hazırlama ve kabul oranını arttırmak amacıyla yürütülen proje, TÜBİTAK 1000 kapsamında Eylül 2014'te desteklenmeye başlamış ve uygulama süreci devam eden projenin bütçesi 134.020 TL),

(TÜBİTAK-1601TEKNOLOJİ TRANSFER OFİSLERİNE YÖNELİK HAZIRLIK, BAŞLANGIÇ VE KAPASİTE ARTIRIMI SAĞLANMASI VE UYGULANMASI PROJESİ: Üniversite-Sanayi İşbirliğinin geliştirilmesi amacıyla kurulan ‘Mersin Teknoloji Transfer Ofisi’nin kapasitesinin geliştirilmesini hedefleyen proje, TÜBİTAK 1601 kapsamında 01 Ocak 2015’de desteklenmeye başlanan ve uygulama süreci devam eden projenin bütçesi 1.000.000 TL),

(ÇOCUK DOSTLARI PROJESİ: Eğitim Fakültesi koordinatörlüğündeki proje 2015’te Mersin Valiliği SODES programı tarafından onaylanmıştır. Uygulaması devam eden projenin toplam bütçesi 41.700 TL),

(CERES PROJESİ: Su Ürünleri Fakültesi’nin Avrupa Birliği Komisyonu HORIZON 2020 Programından destek aldığı projenin üniversite tarafından kullanılacak toplam bütçesi 125.000 Avro. (2016 yılının ilk üç ayında desteklenmiştir),

- Değişim Programları için yapılan protokoller
Farabi kapsamında 83 Üniversite,
Erasmus kapsamında 187 Anlaşma,
Mevlana kapsamında 15 Üniversite

Toplumsal; (Öğrencilere staj imkan sağlanması amacıyla, Mersin Serbest Muhasebeci Mali Müşavirler Odası ve Mersin Çalışma ve İş Kurumu İl Müdürlüğü ile 18/09/2015 tarihli, 1 yıl geçerli protokol kapsamında) katkıları dikkat çekicidir.

Saha ziyaretinde Değerlendirme Ekibiyle paylaşılan bilgiler ışığında Kurumun uluslararası işbirliği çabalarını artırmasının, var olan işbirliklerine katkıda bulunacağı görüşü paylaşılmıştır.

Diğer taraftan mevcut projelerin tanıtımına (AB fonlarından desteklenen MEÜ Engelsiz Yaşam Birimi – Yunanistan Aristotle University of Thessaloniki işbirliğinde yürütülen “Engelliler İçin Tasarım, Ulaşılabilir Mekanlar Yaratılması Projesi” ACTUS gibi) yeterince yer verilmediği gözlenmekle birlikte, bu tür iç ve dış paydaşlarla daha yoğun bilgi paylaşımının “engelsiz ve uluslararası tanınırlığa sahip üniversite olmak” vizyonuna katkı sağlayacağı açıktır.

Kurumun BAP Projeleri ve dağılımları aşağıdaki tablolarda özetlenmiştir:

YÜKSEK LİSANS TEZ PROJELERİNİN DAĞILIMI

BİLİM ALANI	PROJE ADEDİ		TOPLAM DESTEK MİKTARI	
	2015	2016	2015	2016
Fen, Mimarlık ve Mühendislik Bilimleri	62	33	486.441,00	282.709,00
Tıp ve Sağlık Bilimleri	24	14	206.369,00	118.837,00
Güzel Sanatlar, Eğitim ve Sosyal Bilimler	5	5	34.807,00	35.471,00
TOPLAM	91	52	727.617,00	437.017,00

DOKTORA TEZ PROJELERİNİN DAĞILIMI

BİLİM ALANI	PROJE ADEDİ		TOPLAM DESTEK MİKTARI	
	2015	2016	2015	2016
Fen, Mimarlık ve Mühendislik Bilimleri	19	12	299.624,00	178.884,00
Tıp ve Sağlık Bilimleri	10	5	179.994,00	63.929,00
Güzel Sanatlar, Eğitim ve Sosyal Bilimler	3	2	14.495,00	13.000,00
TOPLAM	32	19	494.113,00	255.813,00

TIPTA UZMANLIK TEZ PROJELERİNİN DAĞILIMI

BİLİM ALANI	PROJE ADEDİ		TOPLAM DESTEK MİKTARI	
	2015	2016	2015	2016
Tıp ve Sağlık Bilimleri	10	6	127.665,00	76.201,00
TOPLAM	10	6	127.665,00	76.201,00

ARAŞTIRMA PROJELERİNİN DAĞILIMI

BİLİM ALANI	PROJE ADEDİ		TOPLAM DESTEK MİKTARI	
	2015	2016	2015	2016

Fen, Mimarlık ve Mühendislik Bilimleri	19	7	433.839,00	96.142,00
Tıp ve Sağlık Bilimleri	13	13	264.654,00	170.239,00
Güzel Sanatlar, Eğitim ve Sosyal Bilimler	2	2	20.101,00	19.893,00
TOPLAM	34	22	718.594,00	286.274,00

GÜDÜMLÜ ALTYAPI ARAŞTIRMA PROJELERİNİN DAĞILIMI

BİLİM ALANI	PROJE ADEDİ		TOPLAM DESTEK MİKTARI	
	2015	2016	2015	2016
Fen, Mimarlık ve Mühendislik Bilimleri	3		1.183.709,00	
Tıp ve Sağlık Bilimleri	15	3	2.827.859,00	256.166,00
TOPLAM	18	18	4.011.568,00	256.166,00

BAP Projelerinin dağılımı incelendiğinde “Fen, Mimarlık ve Mühendislik Bilimleri” alanında daha fazla bütçe ayrıldığı göze çarpmakla birlikte, önerilen ve/veya onaylanan proje sayısının ilgili alanda daha fazla olması buna gerekçe gösterilebilir.

5. Yönetim Sistemi ve Kurumsal Karar Alma Süreci

Belgelendirilmiş kalite yönetim sistemi olarak 2010 yılından itibaren TS-EN ISO 9001-2008 uygulanmaktadır. Bu belgenin süresi her üç yılda bir uzatılmaktadır.

Organizasyon yapıları içinde belirtilen birimlerin düzenli olarak bir araya gelerek yaptıkları toplantılara ilişkin tutanaklar bulunmaktadır.

Saha ziyareti sırasında birim yöneticileri ile yapılan görüşmelerde yapılan faaliyetlere ilişkin detaylara hakimiyetleri konusunda zaman zaman sıkıntı yaşadıkları gözlenmiştir. Özellikle araştırma-geliştirmeye ilişkin oluşturulan merkezlerin ortak faaliyetler konusunda aralarındaki işbirliğini daha da artırmaları yararlı olacaktır. Veriye dayalı karar alma mekanizmalarının geliştirilmesi Kurumun hedeflerine ilişkin yol alma konusunda daha sağlıklı olacağı düşünülmektedir.

6. Sonuç, Değerlendirme ve Öneriler

Mersin Üniversitesi “kurum, kalite güvence sistemi, eğitim-öğretim, araştırma-geliştirme, yönetim sistemi” ana başlıkları altında genel değerlendirildiğinde, üniversitenin yönetsel anlamda geçmişin izini taşıyan bazı olumsuzlukların giderilme çabaları, şehir ve çevre ile bütünleşme politika ve stratejilerinin gelişme aşamasında olduğu gözlenmiştir. Üniversitenin coğrafi konumu gereği geniş bir alana yayılması, merkezi kampüs ile aradaki mesafenin 223 km’ye ulaştığı, MYO’larını bünyesinde barındırması, söz konusu akademik ve idari birimlerin eğitim-öğretim, araştırma ve yönetsel faaliyetlerini belli oranlarda tehdit etmektedir. Eğitim programlarının “önlisans” olarak yoğunlaşmış olması, üniversiteyi ileriye yönelik olarak algı tehdidi ile karşı karşıya getirmektedir. Lisans ve lisansüstü programların ön plana çıkartılarak, kalifiye akademik personelin istihdamına, dolayısıyla araştırma geliştirme faaliyetlerinin daha üst seviyelere çıkartılması tarafımızca önerilmektedir. Yeni açılan akademik birimlerin (Denizcilik, Dış Hekimliği Fakülteleri gibi) şehir ve bölgeye sağlayacağı katkı açıktır. Bu anlamda dış paydaşların katkısı önem arz etmektedir. Teknoloji Transfer Ofisi’nin organizasyon ve yapısı farklı mevzuata dayanmakla birlikte üniversitenin araştırma geliştirme faaliyetleri açısından önemli bir dış paydaşdır.

Üniversite de yasal dayanağı olmayan birimler kurulduğu (Projeler ve Araştırma Koordinasyon Şube Müdürlüğü, Dış İlişkiler Şube Müdürlüğü gibi) ve idari personel kadro tanımlarında mevzuata uygun hale getirilemeyen ileride tehdit olabilecek unsurlar bulunmaktadır.

İşverenler ve diğer dış paydaşlarla mevcut işbirliği ve protokollerin artarak devamı, üniversitenin şehir ve bölgeye sağlayacağı katma değerini daha da artmasına olanak sağlayacaktır.

2016’dan itibaren imzalanan/yürürlüğe giren işbirliği ve protokoller, Üniversitenin gelişim gösterdiği alanlar arasında gözlenmiştir (Büyükşehir Belediyesi ile, 21/03/2016), (Sağlık Bakanlığı ile, 23/06/2016 tarihinde 3 yıl geçerli “Fiziksel Aktivite İmkanlarının Geliştirilmesi” (1000 adet bisiklet) protokolü), (Sürekli Eğitim Uygulama ve Araştırma Merkezi ile Mersin Büyükşehir Belediyesi arasında hizmet içi eğitim, rehberlik ve danışmanlık hizmetlerinin verilmesi amacıyla 29/06/2016 tarihli protokol), (Mersin Çalışma ve İş Kur İl Müdürlüğü ile 26/08/2016 tarihli “Mersin İş ve Kariyer Fuarı” kapsamında protokol), (S.S. Güney Eczacıları Üretim Temin ve Dağıtım Kooperatifi ile, 31/08/2016 tarihli, Üye ve Personellerine Yönelik Hizmetiçi Eğitim, Rehberlik ve

Danışmanlık Protokolü), (Mersin İl Milli Eğitim Müdürlüğü ile, (02/09/2016), öğretmen adayları ve öğretmen adayı öğrencilere yönelik mesleki gelişim eğitimlerine ait protokolü), (Mersin Büyükşehir Belediyesi ile, 28/09/2016 tarihli, Engelsiz Koro ve Orkestra adlı proje kapsamında protokolü), (Mersin Ticaret ve Sanayi Odası ile, 06/11/2016 tarihli 2 yıl süreyle geçerli, Üniversite-Sanayi İşbirliği Protokolü), (Sürekli Eğitim Uygulama ve Araştırma Merkezi ile Eyüp Aygar Fen Lisesi arasında, 29/11/2016 tarihli, sosyal ve bilimsel alanlarda yürütülecek çalışmalarla ilgili işbirliği protokolü) gibi.

Kurumun topluma hizmet olarak sağladığı eğitimlerin (özellikle Sürekli Eğitim Uygulama ve Araştırma Merkezi ve Eğitim Fakültesi) çeşitlendirilerek ve paydaşların geri bildirimlerinin alınarak yapılması faydalı olacaktır.

Kurumda eğitim alan öğrencilere yönelik olarak “aktif öğrenme” konusunda yapılan çalışmaların yoğunlaştırılması ve artırılması gerekmektedir.

Yazılım konusunda oldukça yoğun çalışmaları olan Kurumun “akıllı kampüs” uygulamalarına örnek teşkil edecek çalışmaların özellikle yönetsel kontrolü kolaylaştırması açısından yararlı olacaktır.

Kuruma ilişkin oldukça fazla veri bulunmaktadır. Veri madenciliği yöntemlerinden yararlanılarak verilerin daha sade, bütün paydaşlarca ulaşılabilir olması Kurumsal şeffaflık ve hesap verilebilirliği açısından önem taşımaktadır.

Yabancı uyruklu öğrenci ve öğretim elemanı sayısının Yunus Emre Enstitüsü gibi diğer kurumlarla işbirliği halinde artırılması uluslararasılaşma yolunda kurumun bilinirliğine katkıda bulunacaktır.

Saha ziyareti sırasında yapılan görüşmeler ve elde edilen veriler ışığında, kalite kültürünün benimsendiği ancak tabana yayılamadığı görülmüştür. Bunun için alınacak tedbirlere ve gerçekleştirilebilecek etkinliklere ilişkin olarak çalışmaların artarak ve çeşitlendirilerek devam etmesi gerektiği, KALDER, EFQM, EUA gibi ulusal ve uluslararası değerlendirme kuruluşlarıyla da çalışmaların sürekli kılınmasının kalite kültürünü artıracığı yönünde paylaşımlarda bulunulmuştur.